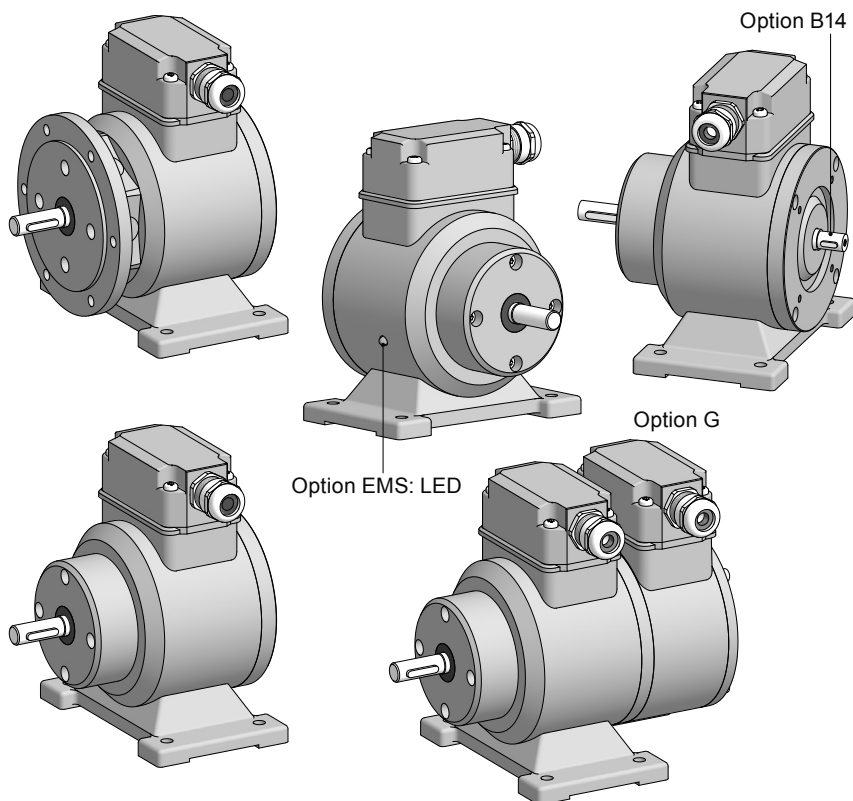


## Montage- und Betriebsanleitung *Mounting and operating instructions*



### **POG 10 (POG 10 G)**

**Inkrementaler Drehgeber (Zwillingsgeber)**

Gehäusefuß B3 (mit EURO-Flansch B10)

***Incremental encoder (Twin encoder)***

*Housing foot B3 (with EURO flange B10)*

## Inhaltsverzeichnis

1	<b>Allgemeine Hinweise</b>	1
2	<b>Betrieb in explosionsgefährdeten Bereichen</b>	3
3	<b>Sicherheitshinweise</b>	5
4	<b>Vorbereitung</b>	7
4.1	Lieferumfang	7
4.2	Zur Montage erforderlich (nicht im Lieferumfang enthalten)	8
4.3	Erforderliches Werkzeug (nicht im Lieferumfang enthalten)	8
5	<b>Montage</b>	9
5.1	Schritt 1	9
5.2	Schritt 2	10
5.3	Schritt 3	11
5.4	Maximal zulässige Montagefehler unter Verwendung der Baumer Hübner Federscheibenkupplung K 35	12
5.5	Hinweis bei Verwendung einer Klauenkupplung (zum Beispiel „ROTEX®“)	13
5.6	Montagehinweis	13
6	<b>Abmessungen</b>	14
6.1	Standard	14
6.2	Option G: Zwillingssgeber POG 10 G	14
6.3	Option B14: Zweites Wellenende	15
6.4	Option EURO-Flansch B10	15
7	<b>Elektrischer Anschluss</b>	16
7.1	Beschreibung der Anschlüsse	16
7.2	Ausgangssignale	16
7.3	Kabelanschluss	17
7.3.1	Schritt 1	17
7.3.2	Schritt 2	17
7.3.3	Schritt 3 und 4	18
7.3.4	Schritt 5	19
7.3.5	Schritt 6	19
7.4	Klemmenbelegung	20
7.4.1	Standard	20
7.4.2	Option EMS (Enhanced Monitoring System)	20
7.5	Option EMS (Enhanced Monitoring System): Status LED / Fehlerausgang	21
7.6	Sensorkabel HEK 8 (Zubehör)	22
8	<b>Demontage</b>	23
9	<b>Zubehör</b>	25
10	<b>EU-Konformitätserklärung</b>	26
11	<b>Technische Daten</b>	27
11.1	Technische Daten - elektrisch	27
11.2	Technische Daten - mechanisch	27

## Table of contents

1	<b>General notes</b>	2
2	<b>Operation in potentially explosive environments</b>	4
3	<b>Security indications</b>	6
4	<b>Preparation</b>	7
4.1	Scope of delivery	7
4.2	Required for mounting (not included in scope of delivery)	8
4.3	Required tools (not included in scope of delivery)	8
5	<b>Mounting</b>	9
5.1	Step 1	9
5.2	Step 2	10
5.3	Step 3	11
5.4	Maximum permissible mounting tolerance when the Baumer Hübner K 35 spring disk coupling is used	12
5.5	Note when using a jaw-type coupling (for example "ROTEX®")	13
5.6	Mounting instruction	13
6	<b>Dimensions</b>	14
6.1	Standard	14
6.2	Option G: Twin encoder POG 10 G	14
6.3	Option B14: Second end shaft	15
6.4	Option EURO flange B10	15
7	<b>Electrical connection</b>	16
7.1	Terminal significance	16
7.2	Output signals	16
7.3	Cable connection	17
7.3.1	Step 1	17
7.3.2	Step 2	17
7.3.3	Step 3 and 4	18
7.3.4	Step 5	19
7.3.5	Step 6	19
7.4	Terminal assignment	20
7.4.1	Standard	20
7.4.2	Option EMS (Enhanced Monitoring System)	20
7.5	Option EMS (Enhanced Monitoring System): Status LED / Error output	21
7.6	Sensor cable HEK 8 (accessory)	22
8	<b>Dismounting</b>	23
9	<b>Accessories</b>	25
10	<b>EU Declaration of Conformity</b>	26
11	<b>Technical data</b>	28
11.1	Technical data - electrical ratings	28
11.2	Technical data - mechanical design	28

## 1

**Allgemeine Hinweise****1.1 Zeichenerklärung:****Gefahr**

Warnung bei möglichen Gefahren

**Hinweis zur Beachtung**

Hinweis zur Gewährleistung eines einwandfreien Betriebes des Gerätes


**Information**

Empfehlung für die Gerätehandhabung

**1.2** Der **inkrementale Drehgeber POG 10 (POG 10 G)** ist ein **opto-elektronisches Präzisions-messgerät**, das mit Sorgfalt nur von technisch qualifiziertem Personal gehandhabt werden darf.

**1.3** Die zu erwartende **Lebensdauer** des Gerätes hängt von den **Kugellagern** ab, die mit einer Dauerschmierung ausgestattet sind.

**1.4**  Der **Lagertemperaturbereich** des Gerätes liegt zwischen  $-15\text{ °C}$  bis  $+70\text{ °C}$ .

**1.5**  Der **Betriebstemperaturbereich** des Gerätes liegt zwischen  $-40\text{ °C}$  bis  $+100\text{ °C}$  ( $>3072$  Impulse pro Umdrehung:  $-25\text{...}+100\text{ °C}$ ), eingeschränkt im Ex-Bereich, siehe Abschnitt 2, am Gehäuse gemessen.


**1.6** **CE** **EU-Konformitätserklärung** gemäß den europäischen Richtlinien.

**1.7** Das Gerät ist **zugelassen nach UL** (gilt nicht für Einsatz in explosionsgefährdeten Bereichen).

**1.8** Wir gewähren **2 Jahre Gewährleistung** im Rahmen der Bedingungen des Zentralverbandes der Elektroindustrie (ZVEI).

**1.9** **Wartungsarbeiten** sind nicht erforderlich. Das Gerät darf nur wie in dieser Anleitung beschrieben geöffnet werden. **Reparaturen**, die ein vollständiges Öffnen des Gerätes erfordern, sind vom **Hersteller** durchzuführen. Am Gerät dürfen keine Veränderungen vorgenommen werden.

**1.10** Bei **Rückfragen** bzw. **Nachlieferungen** sind die auf dem Typenschild des Gerätes angegebenen Daten, insbesondere Typ und Seriennummer, unbedingt anzugeben.

**1.11**  **Entsorgung (Umweltschutz):**  
Gebrauchte Elektro- und Elektronikgeräte dürfen nicht im Hausmüll entsorgt werden. Das Produkt enthält wertvolle Rohstoffe, die recycelt werden können. Wenn immer möglich sollen Altgeräte lokal am entsprechenden Sammeldepot entsorgt werden. Im Bedarfsfall gibt Baumer den Kunden die Möglichkeit, Baumer-Produkte fachgerecht zu entsorgen. Weitere Informationen siehe [www.baumer.com](http://www.baumer.com).

**Achtung!**

Beschädigung des auf dem Gerät befindlichen Siegels



führt zu Gewährleistungsverlust.

# 1 General notes

## 1.1 Symbol guide:



### **Danger**

Warnings of possible danger



### **General information for attention**

Informations to ensure correct device operation





### **Information**

Recommendation for device handling

**1.2** The **incremental encoder POG 10 (POG 10 G)** is an **opto electronic precision measurement device** which must be handled with care by skilled personnel only.

**1.3** The expected **service life** of the device depends on the **ball bearings**, which are equipped with a permanent lubrication.

**1.4**  The **storage temperature range** of the device is between -15 °C and +70 °C.

**1.5**  The **operating temperature range** of the device is between -40 °C and +100 °C (>3072 pulses per revolution: -25...+100 °C), restricted in potentially explosive environments, see section 2, measured at the housing.


**1.6**  **EU Declaration of Conformity** meeting to the European Directives.

**1.7** The device is **UL approved** (not applicable for operation in potentially explosive atmospheres).

**1.8** We grant a **2-year warranty** in accordance with the regulations of the ZVEI (Central Association of the German Electrical Industry).

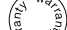
**1.9** **Maintenance work** is not necessary. The device may be only opened as described in this instruction. **Repair work** that requires opening the device completely must be carried out by the **manufacturer**. Alterations of the device are not permitted.

**1.10** In the event of **queries** or **subsequent deliveries**, the data on the device type label must be quoted, especially the type designation and the serial number.

**1.11**  **Disposal (environmental protection):**  
Do not dispose of electrical and electronic equipment in household waste. The product contains valuable raw materials for recycling. Whenever possible, waste electrical and electronic equipment should be disposed locally at the authorized collection point. If necessary, Baumer gives customers the opportunity to dispose of Baumer products professionally. For further information see [www.baumer.com](http://www.baumer.com).



### **Warning!**

Damaging the seal  on the device invalidates warranty.

## Betrieb in explosionsgefährdeten Bereichen (nur bei Option ATEX)

Das Gerät entspricht der **Richtlinie 2014/34/EU** für explosionsgefährdete Bereiche. Der Einsatz ist gemäß den **Gerätekategorien 3 G** (Ex-Atmosphäre Gas) und **3 D** (Ex-Atmosphäre Staub) zulässig.

<b>Gerätekategorie 3 G:</b>	- Ex-Kennzeichnung:	<b>II 3 G Ex nA IIC T4 Gc</b>
	- Normenkonformität:	EN 60079-0:2012 + A11:2013 EN 60079-15:2010
	- Zündschutzart:	nA
	- Temperaturklasse:	T4
<b>Gerätekategorie 3 D:</b>	- Gerätegruppe:	II
	- Ex-Kennzeichnung:	<b>II 3 D Ex tc IIIC T135°C Dc</b>
	- Normenkonformität:	EN 60079-31:2014
	- Schutzprinzip:	Schutz durch Gehäuse
	- Max. Oberflächentemperatur:	+135 °C
	- Gerätegruppe:	III

Der Einsatz in anderen explosionsgefährdeten Bereichen ist nicht zulässig.

- 2.1 Der maximale **Umgebungstemperaturbereich** für den Einsatz des Gerätes im Ex-Bereich beträgt -20 °C bis +40 °C.
- 2.2 Der Anlagenbetreiber hat zu gewährleisten, dass eine mögliche **Staubablagerung** eine maximale Schichtdicke von **5 mm** nicht überschreitet (gemäß EN 60079-14).
- 2.3 Eine gegebenenfalls an anderen Stellen aufgeführte **UL-Listung** gilt nicht für den Einsatz im **Ex-Bereich**.
- 2.4 Das Gerät darf nur in Betrieb genommen werden, wenn ...
  - die Angaben auf dem Typenschild des Gerätes mit dem zulässigen Ex-Einsatzbereich vor Ort übereinstimmen (Gerätegruppe, Kategorie, Zone, Temperaturklasse bzw. maximale Oberflächentemperatur),
  - die Angaben auf dem Typenschild des Gerätes mit dem Spannungsnetz übereinstimmen,
  - das Gerät unbeschädigt ist (keine Schäden durch Transport und Lagerung) und
  - sichergestellt ist, dass keine explosionsfähige Atmosphäre, Öle, Säure, Gase, Dämpfe, Strahlungen etc. bei der Montage vorhanden sind.
- 2.5 An Betriebsmitteln, die in explosionsgefährdeten Bereichen eingesetzt werden, darf keine Veränderung vorgenommen werden. Reparaturen dürfen nur durch vom Hersteller autorisierte Stellen ausgeführt werden. **Bei Zuwiderhandlung erlischt die Ex-Zulassung.**
- 2.6 Bei der Montage und Inbetriebnahme ist die Norm EN 60079-14 zu beachten.



**Das Gerät ist entsprechend den Angaben in der Montage- und Betriebsanleitung zu betreiben. Die für die Verwendung bzw. den geplanten Einsatzzweck zutreffenden Gesetze, Richtlinien und Normen sind zu beachten.**

## 2 Operation in potentially explosive environments (only with option ATEX)

The device complies with the **directive 2014/34/EU** for potentially explosive atmospheres. It can be used in accordance with **equipment categories 3 G** (explosive gas atmosphere) and **3 D** (explosive dust atmosphere).

<b>Equipment category 3 G:</b>	- Ex labeling:	<b>II 3 G Ex nA IIC T4 Gc</b>
	- Conforms to standard:	EN 60079-0:2012 + A11:2013 EN 60079-15:2010
	- Type of protection:	nA
	- Temperature class:	T4
<b>Equipment category 3 D:</b>	- Group of equipment:	II
	- Ex labeling:	<b>II 3 D Ex tc IIIC T135°C Dc</b>
	- Conforms to standard:	EN 60079-31:2014
	- Protective principle:	Protection by enclosure
	- Max. surface temperature:	+135 °C
	- Group of equipment:	III

The operation in other explosive atmospheres is not permissible.

- 2.1** In Ex areas the device must only be used within the **ambient temperature range** from -20 °C to +40 °C.
- 2.2** The plant operator must ensure that any possible **dust deposit** does not exceed a thickness of **5 mm** (in accordance with EN 60079-14).
- 2.3** An **UL listing** that may be stated elsewhere is **not valid for use in explosive environments**.
- 2.4** Operation of the device is only permissible when ...
- the details on the type label of the device match the on-site conditions for the permissible Ex area in use (group of equipment, equipment category, zone, temperature class or maximum surface temperature),
  - the details on the type label of the device match the electrical supply network,
  - the device is undamaged (no damage resulting from transport or storage), and
  - it has been checked that there is no explosive atmosphere, oils, acids, gases, vapors, radiation etc. present when mounting.
- 2.5** It is not permissible to make any alteration to equipment that is used in potentially explosive environments. Repairs may only be carried out by authorized authorities provided by the manufacturer. **Contravention invalidates the EX approval.**
- 2.6** Attend the norm EN 60079-14 during mount and operation.



**The device must be operated in accordance with the stipulations of the mounting and operating instructions. The relevant laws, regulations and standards for the planned application must be observed.**



## 3 Sicherheitshinweise

### 3.1 Verletzungsgefahr durch rotierende Wellen

Haare und Kleidungsstücke können von rotierenden Wellen erfasst werden.

- Vor allen Arbeiten alle Betriebsspannungen ausschalten und Maschinen stillsetzen.

### 3.2 Zerstörungsgefahr durch elektrostatische Aufladung

Die elektronischen Bauteile im Gerät sind empfindlich gegen hohe Spannungen.

- Steckkontakte und elektronische Komponenten nicht berühren.
- Ausgangsklemmen vor Fremdspannungen schützen.
- Maximale Betriebsspannung nicht überschreiten.

### 3.3 Zerstörungsgefahr durch mechanische Überlastung

Eine starre Befestigung kann zu Überlastung durch Zwangskräfte führen.

- Die Beweglichkeit des Gerätes niemals einschränken.  
Unbedingt die Montagehinweise beachten.
- Die vorgegebenen Abstände und/oder Winkel unbedingt einhalten.

### 3.4 Zerstörungsgefahr durch mechanischen Schock

Starke Erschütterungen, z. B. Hammerschläge, können zur Zerstörung der Abtastung führen.

- Niemals Gewalt anwenden.  
Bei sachgemäßer Montage lässt sich alles leichtgängig zusammenfügen.
- Für die Demontage geeignetes Abziehwerkzeug benutzen.

### 3.5 Zerstörungsgefahr durch Verschmutzung

Schmutz kann im Gerät zu Kurzschlüssen und zur Beschädigung der Abtastung führen.

- Während aller Arbeiten am Gerät auf absolute Sauberkeit achten.
- Niemals Öl oder Fett in das Innere des Gerätes gelangen lassen.

### 3.6 Zerstörungsgefahr durch klebende Flüssigkeiten

Klebende Flüssigkeiten können die Abtastung und die Kugellager beschädigen. Die Demontage eines mit der Achse verklebten Gerätes kann zu dessen Zerstörung führen.

### 3.7 Explosionsgefahr (nur bei Option ATEX)

Das Gerät darf in explosionsgefährdeten Bereichen der Kategorien 3 D und 3 G eingesetzt werden. Der Betrieb in anderen explosionsgefährdeten Bereichen ist nicht zulässig.







## 3 Security indications

### 3.1 Risk of injury due to rotating shafts

*Hair and clothes may become tangled in rotating shafts.*

- *Before all work switch off all voltage supplies and ensure machinery is stationary.*

### 3.2 Risk of destruction due to electrostatic charge

*Electronic parts contained in the device are sensitive to high voltages.*

- *Do not touch plug contacts or electronic components.*
- *Protect output terminals against external voltages.*
- *Do not exceed maximum voltage supply.*

### 3.3 Risk of destruction due to mechanical overload

*Rigid mounting may give rise to constraining forces.*

- *Never restrict the freedom of movement of the device.  
The mounting instructions must be followed.*
- *It is essential that the specified clearances and/or angles are observed.*

### 3.4 Risk of destruction due to mechanical shock

*Violent shocks, e. g. due to hammer impacts, can lead to the destruction of the sensing system.*

- *Never use force.  
Mounting is simple when correct procedure is followed.*
- *Use suitable puller for dismounting.*

### 3.5 Risk of destruction due to contamination

*Dirt penetrating inside the device can cause short circuits and damage the sensing system.*

- *Absolute cleanliness must be maintained when carrying out any work on the device.*
- *Never allow lubricants to penetrate the device.*

### 3.6 Risk of destruction due to adhesive fluids

*Adhesive fluids can damage the sensing system and the ball bearings. Dismounting a device, secured to a shaft by adhesive may lead to the destruction of the device.*

### 3.7 Explosion riskily (only with option ATEX)

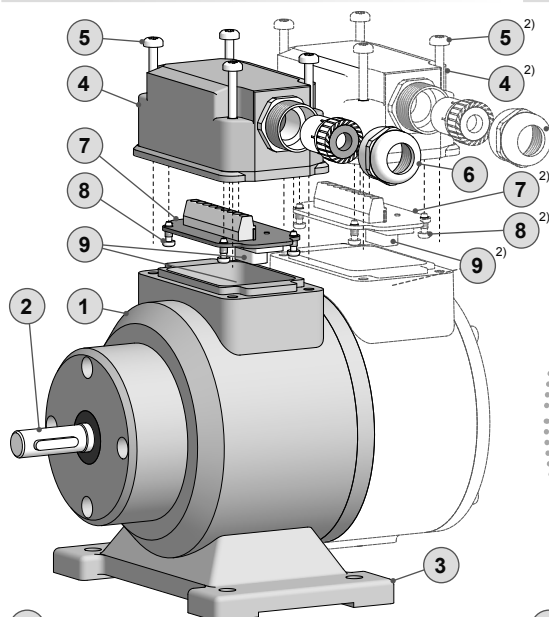
*You can use the device in areas with explosive atmospheres of category 3 D and 3 G. The operation in other explosive atmospheres is not permissible.*



## 4

## Vorbereitung

## 4.1 Lieferumfang



- 1 Gehäuse
- 2 Vollwelle mit Passfeder
- 3 Gehäusefuß
- 4 Klemmenkastendeckel
- 5 Torx-/Schlitzschraube M4x32 mm
- 6 Kabelverschraubung M20x1,5 mm für Kabel ø5...13 mm
- 7 Anschlussplatine, siehe Abs. 7.3.3 und 7.4.
- 8 Torx-/Schlitzschraube M3x10 mm
- 9 D-SUB Stecker am Gerätegehäuse
- 10 Option EMS: Status-LED <sup>1)</sup>
- 11 Option EURO-Flansch B10 (Montage mit B10-Flansch in MB069T1)
- 12 Option B14: Zweites Wellenende mit Passfeder

<sup>1)</sup> Option EMS: POG 10.2

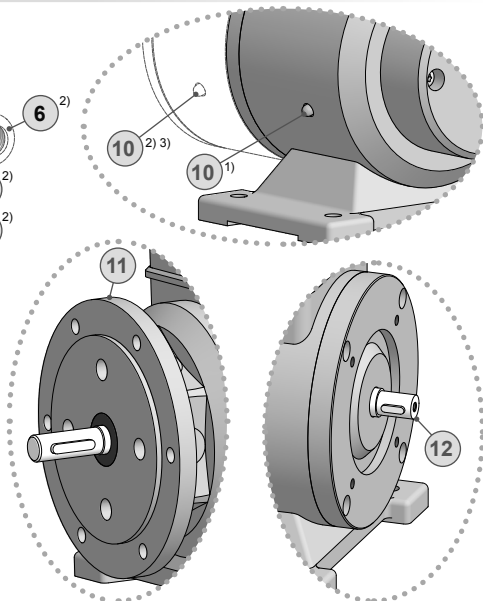
<sup>2)</sup> Option G: Zwillingssgeber POG 10 G

<sup>3)</sup> Option G: Zwillingssgeber + Option EMS: POG 10.2 G

## 4

## Preparation

## 4.1 Scope of delivery



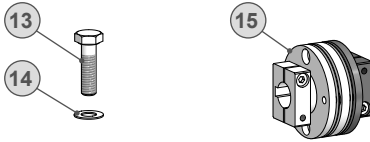
- 1 Housing
- 2 Solid shaft with key
- 3 Housing foot
- 4 Terminal box cover
- 5 Torx/slotted screw M4x32 mm
- 6 Cable gland M20x1.5 mm for cable ø5...13 mm
- 7 Connecting board, see section 7.3.3 and 7.4.
- 8 Torx/slotted screw M3x10 mm
- 9 D-SUB connector (male) on the device housing
- 10 Option EMS: Status LED <sup>1)</sup>
- 11 Option EURO flange B10 (mounting with B10 flange in MB069T1)
- 12 Option B14: Second shaft end with key

<sup>1)</sup> Option EMS: POG 10.2

<sup>2)</sup> Option G: Twin encoder POG 10 G

<sup>3)</sup> Option G: Twin encoder + Option EMS: POG 10.2 G

#### 4.2 Zur Montage erforderlich (nicht im Lieferumfang enthalten)



#### 4.2 Required for mounting (not included in scope of delivery)



- ⑬ Schraube M6x20 mm zur Befestigung des Gehäusefußes, ISO 4017
- ⑭ Scheibe B6 zur Befestigung des Gehäusefußes, DIN 137
- ⑮ Federscheibenkupplung K 35, als Zubehör erhältlich, siehe Abschnitt 5.4.
- ⑯ Sensorkabel HEK 8, als Zubehör erhältlich, siehe Abschnitt 7.7.

- ⑬ Screw M6x20 mm for fixing the housing foot, ISO 4017
- ⑭ Washer B6 for fixing the housing foot, DIN 137
- ⑮ Spring disk coupling K 35, available as accessory, see section 5.4.
- ⑯ Sensor cable HEK 8, available as accessory, see section 7.7.

#### 4.3 Erforderliches Werkzeug (nicht im Lieferumfang enthalten)

⊕ 2,5 mm

⊕ 10 und 22 mm

★ TX 10, TX 20

#### 4.3 Required tools (not included in scope of delivery)

⊕ 2.5 mm

⊕ 10 and 22 mm

★ TX 10, TX 20

⑰ Werkzeugset als Zubehör erhältlich:  
Bestellnummer 11068265

⑰ Tool kit available as accessory:  
Order number 11068265

## 5

**Montage**

In den Bildern am Beispiel vom POG 10.  
Gleiche Montageschritte bei POG 10 G.

Option B10-Flansch: Montage mit B10-  
Flansch in Montageanleitung MB069T1.

## 5.1

**Schritt 1**

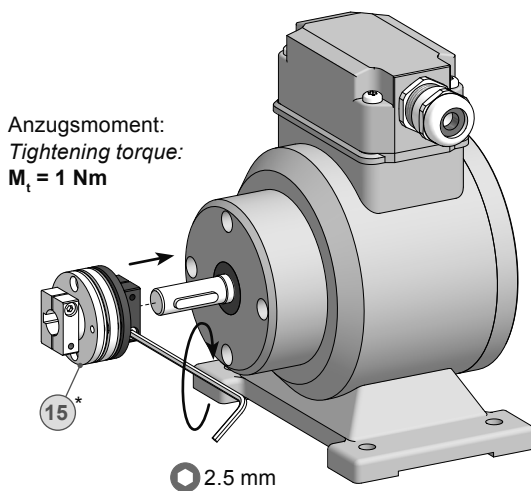
## 5

**Mounting**

*Pictures showing POG 10 as example.  
Same mounting steps for POG 10 G.*

*Option B10 flange: Mounting with B10  
flange in mounting instruction MB069T1.*

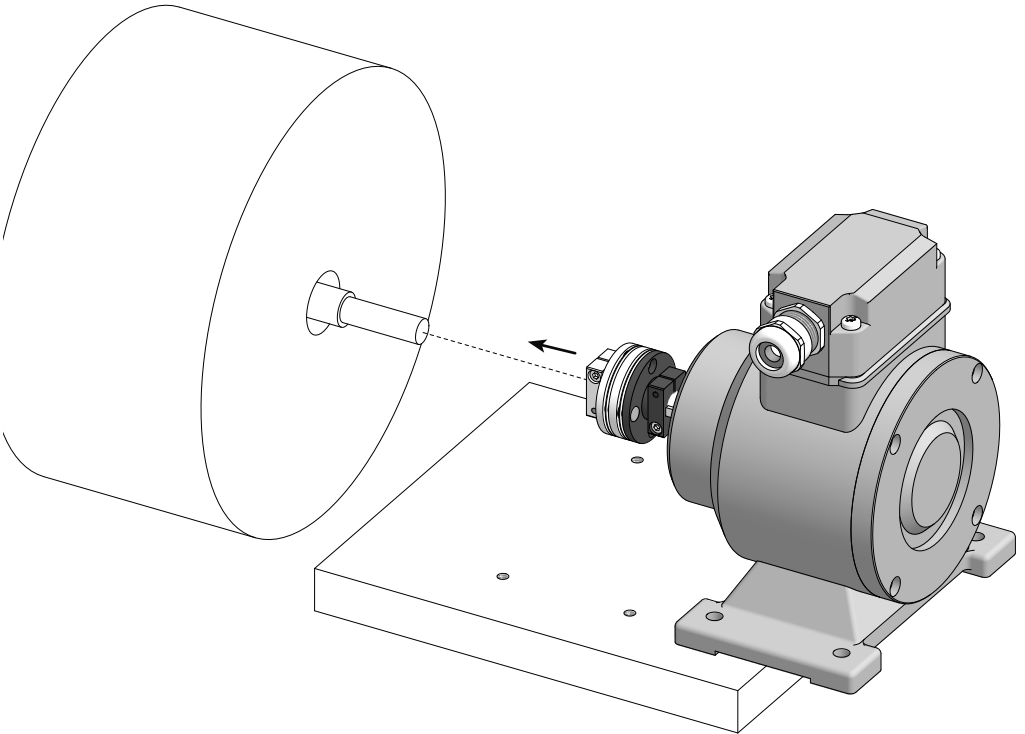
## 5.1

**Step 1**

\* Siehe Seite 8  
See page 8

## 5.2 Schritt 2

## 5.2 Step 2



**Antriebswelle einfetten.**



**Lubricate drive shaft.**



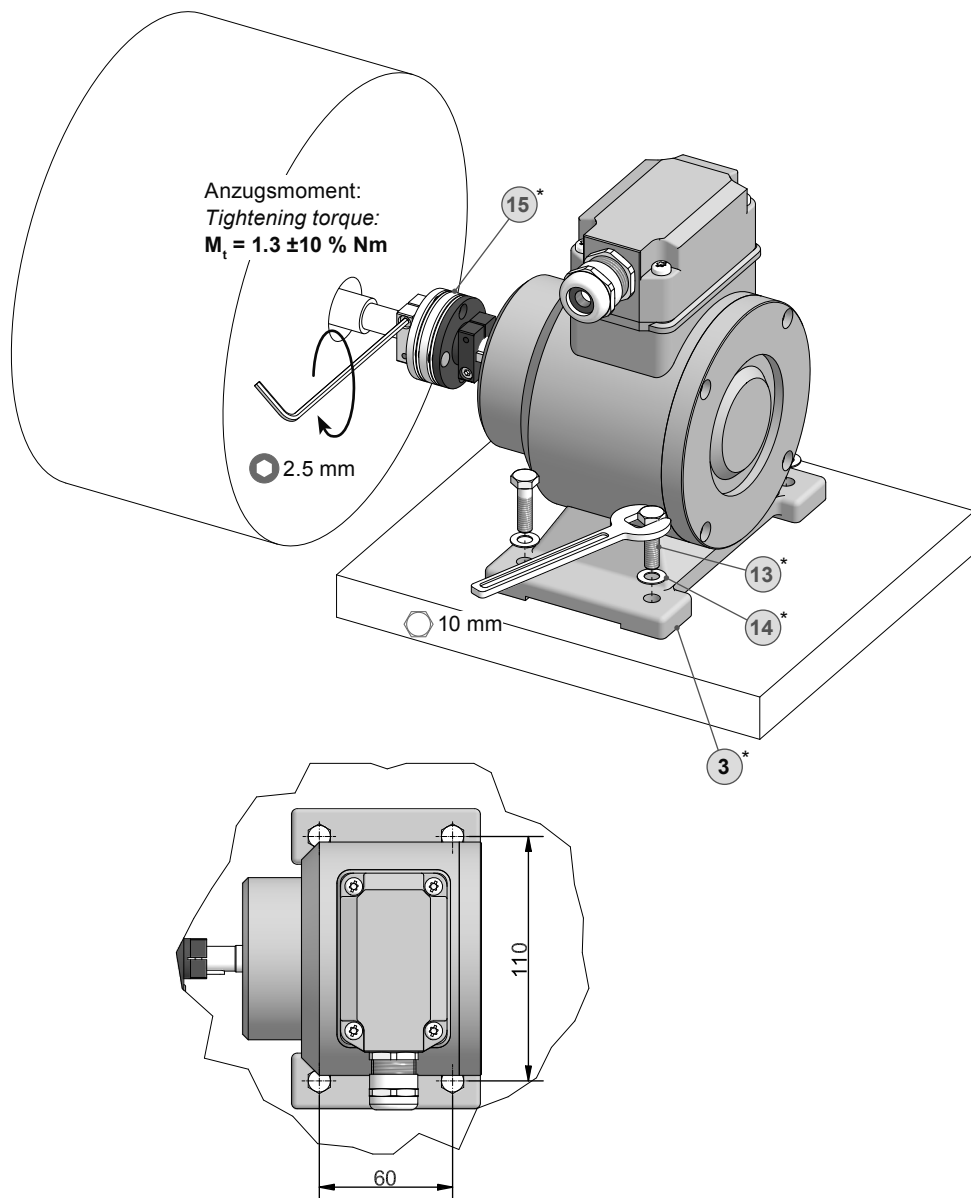
**Die Antriebswelle sollte einen möglichst kleinen Rundlauffehler aufweisen, da dieser zu einem Winkelfehler führen kann. Rundlauffehler verursachen Vibrationen, die die Lebensdauer des Gerätes verkürzen können.**



**The drive shaft should have as less runout as possible because this can otherwise result in an angle error. Runouts can cause vibrations, which can shorten the service life of the device.**

## 5.3 Schritt 3

## 5.3 Step 3



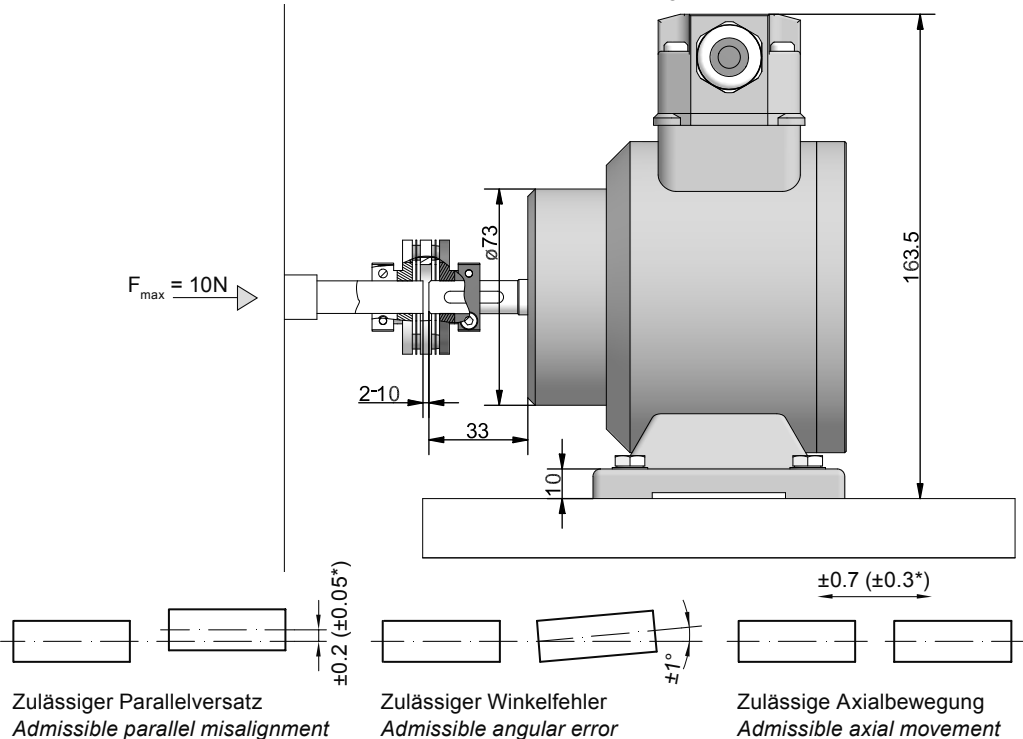
\* Siehe Seite 7 oder 8  
See page 7 or 8

#### 5.4 Maximal zulässige Montagefehler unter Verwendung der Baumer Hübner Federscheibenkupplung K 35

Geräte mit Vollwelle sollten unter Verwendung der Baumer Hübner Federscheibenkupplung K 35 (Zubehör) angetrieben werden, die sich ohne axialen Druck auf die Welle schieben lässt.

#### 5.4 Maximum permissible mounting tolerance when the Baumer Hübner K 35 spring disk coupling is used

Devices with a solid shaft should be driven through the Baumer Hübner K 35 spring disk coupling (accessory), that can be pushed onto the shaft without axial loading.



\* Mit isolierender Kunststoffnabe  
With insulated hub

Alle Abmessungen in Millimeter (wenn nicht anders angegeben)  
All dimensions in millimeters (unless otherwise stated)



**Die Montage an den Antrieb muss mit möglichst geringem Winkelfehler und Parallelversatz erfolgen.**



**The device must be mounted on the drive with the least possible angular error and parallel misalignment.**



**Das harte Aufschlagen von Kuppelungsteilen auf die Welle ist wegen der Gefahr von Kugellagerbeschädigungen nicht zulässig.**

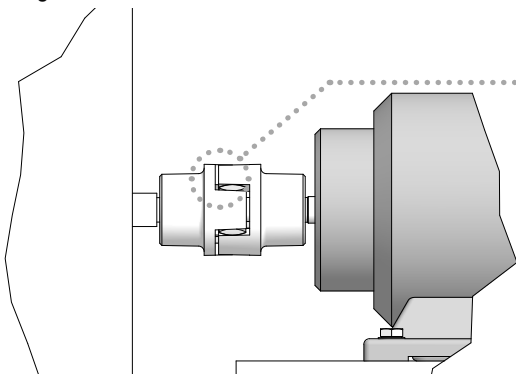


**Coupling components must not be driven onto the shaft with improper force (e. g. hammer impacts), because of the risk of damaging the ball bearings.**

### 5.5 Hinweis bei Verwendung einer Klauenkupplung (zum Beispiel „ROTEX®“)

Eine falsche Montage der Klauenkupplung führt zur Beschädigung des Gerätes.

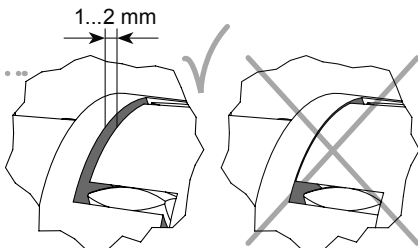
Den korrekten Abstand der beiden Kupplungshälften, siehe unten, einhalten.



### 5.5 Note when using a jaw-type coupling (for example “ROTEX®”)

*Incorrect mounting of the jaw-type coupling can damage the device.*

*Observe the correct distance of both coupling halves, see below.*

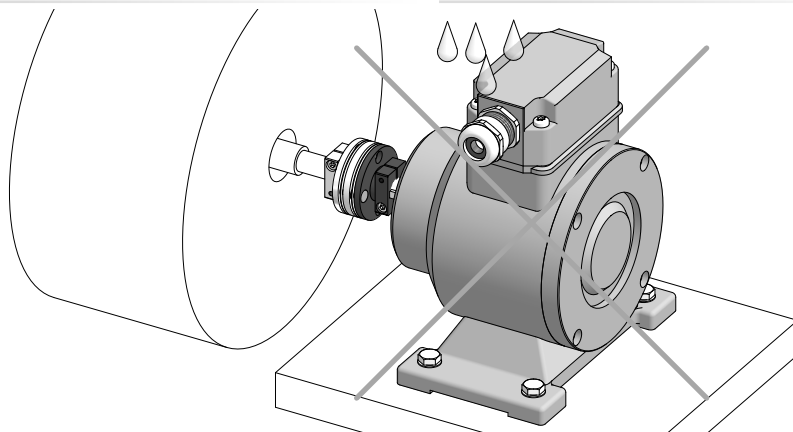


**Eine Blockung der beiden Kupplungshälften (Klauen liegen Stirn auf Stirn) ist zu vermeiden. Es darf kein direkter Axialschlag auf die Gerätewelle erfolgen.**



**Avoid blocking of both coupling halves (claws pressed together). The device shaft must not subjected to direct axial shock.**

### 5.6 Montagehinweis



**Wir empfehlen, das Gerät so zu montieren, dass der Kabelanschluss keinem direkten Wassereintritt ausgesetzt ist.**



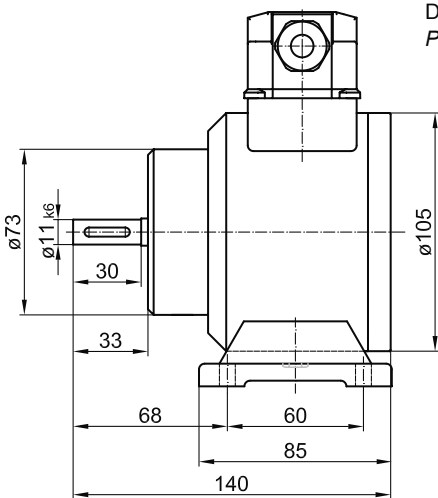
**It is recommended to mount the device with cable connection facing downward and being not exposed to water.**



## 6 Abmessungen

### 6.1 Standard

(73975)

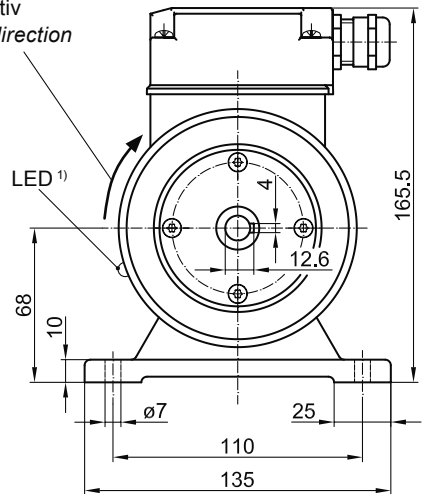


Drehrichtung positiv  
Positive rotating direction

## 6 Dimensions

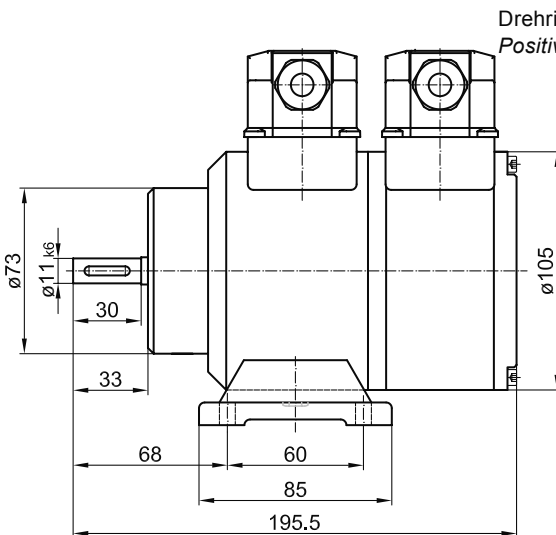
### 6.1 Standard

(73975)



### 6.2 Option G: Zwillingsgeber POG 10 G

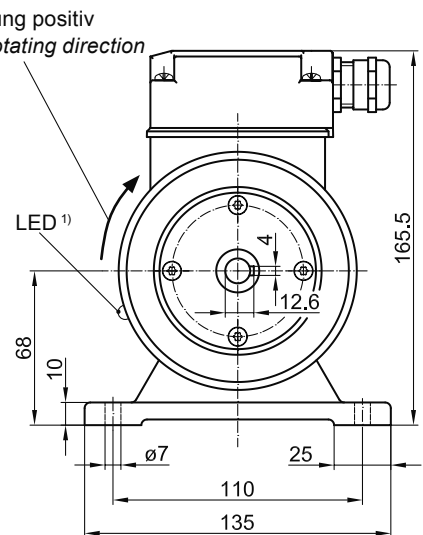
(73960)



Drehrichtung positiv  
Positive rotating direction

### 6.2 Option G: Twin encoder POG 10 G

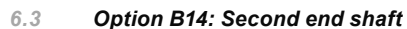
(73960)



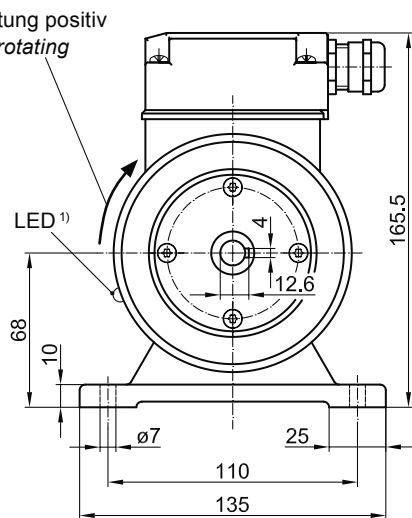
<sup>1)</sup> Option EMS

Alle Abmessungen in Millimeter (wenn nicht anders angegeben)  
All dimensions in millimeters (unless otherwise stated)

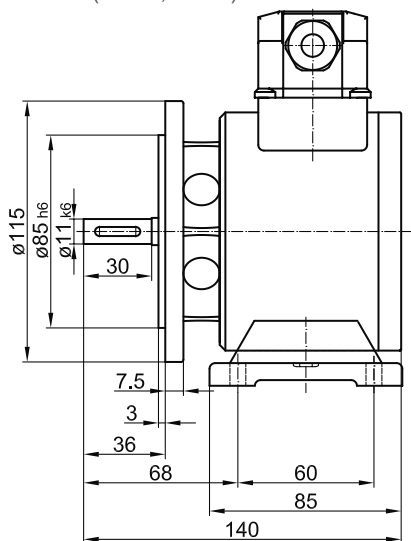
(73980)



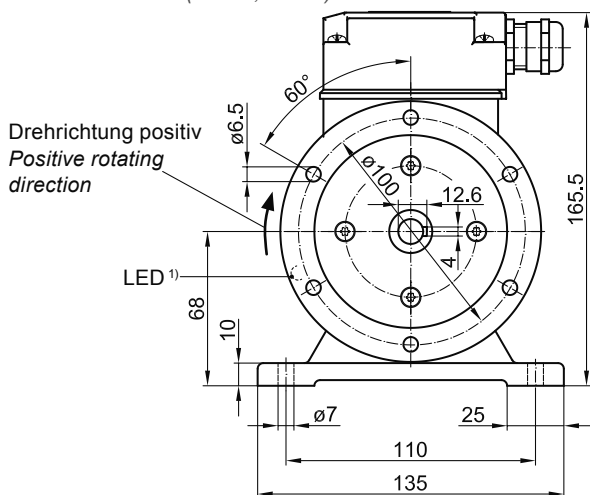
(73980)



(73982, 76421)



(73982, 76421)



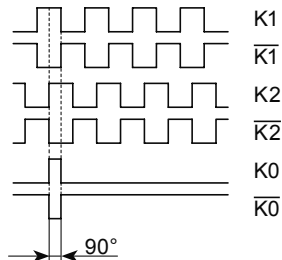
Alle Abmessungen in Millimeter (wenn nicht anders angegeben)  
*All dimensions in millimeters (unless otherwise stated)*

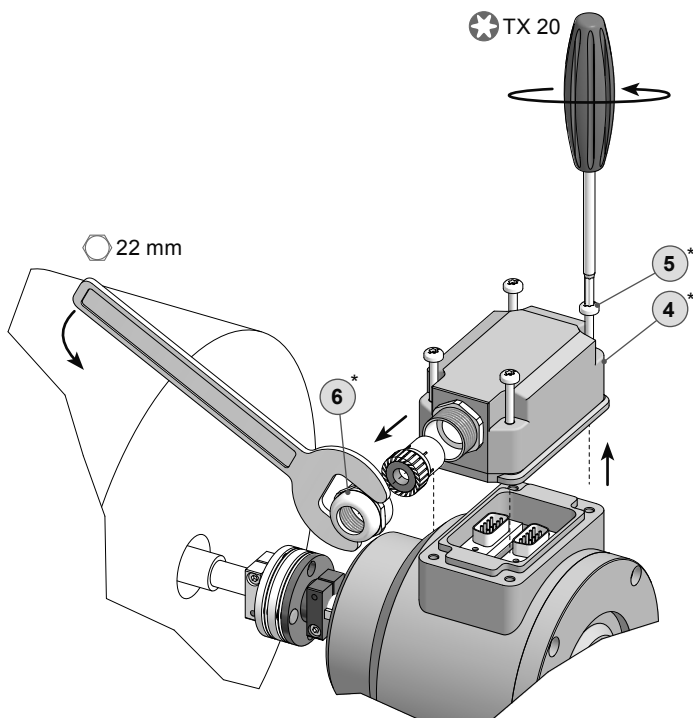
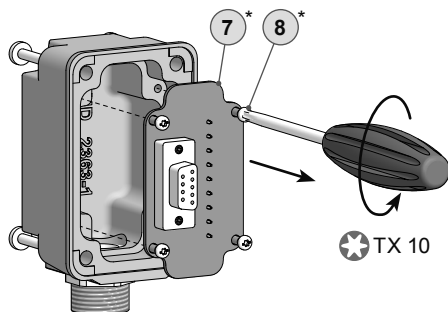
**7 Elektrischer Anschluss****7 Electrical connection****7.1 Beschreibung der Anschlüsse****7.1 Terminal significance**

+UB	Betriebsspannung <i>Voltage supply</i>
0V ( $\perp$ )	Masseanschluss <i>Ground</i>
$\perp$	Erdungsanschluss (Gehäuse) <i>Earth ground (housing)</i>
K1	Ausgangssignal Kanal 1 <i>Output signal channel 1</i>
$\overline{K1}$	Ausgangssignal Kanal 1 invertiert <i>Output signal channel 1 inverted</i>
K2	Ausgangssignal Kanal 2 (90° versetzt zu Kanal 1) <i>Output signal channel 2 (offset by 90° to channel 1)</i>
$\overline{K2}$	Ausgangssignal Kanal 2 invertiert <i>Output signal channel 2 inverted</i>
K0	Nullimpuls (Referenzsignal) <i>Zero pulse (reference signal)</i>
$\overline{K0}$	Nullimpuls invertiert <i>Zero pulse inverted</i>
$\overline{Err}$	Fehlerausgang <i>Error output</i>
dnu	Nicht benutzen <i>Do not use</i>

**7.2 Ausgangssignale****7.2 Output signals**

Signalfolge bei positiver  
Drehrichtung, siehe Abschnitt 6.  
*Sequence for positive rotating  
direction, see section 6.*

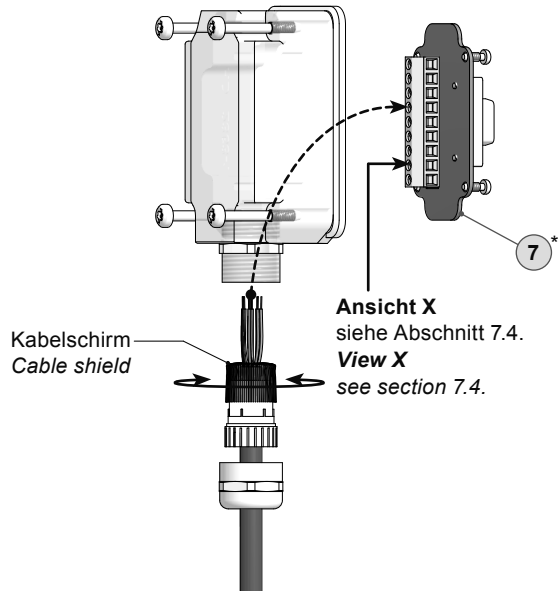
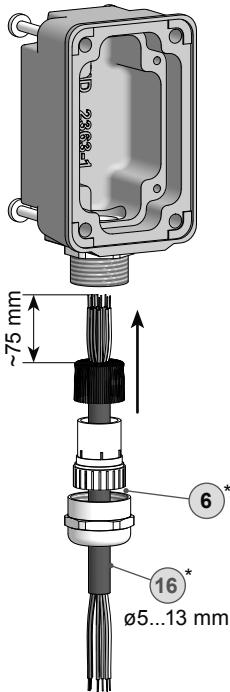


**7.3 Kabelanschluss****7.3.1 Schritt 1****7.3.2 Schritt 2****7.3.2 Step 2**

\* Siehe Seite 7  
See page 7

## 7.3.3 Schritt 3 und 4

## 7.3.3 Step 3 and 4



\* Siehe Seite 7 oder 8  
See page 7 oder 8



**Zur Gewährleistung der angegebenen Schutzart sind nur geeignete Kabel-durchmesser zu verwenden.**



**To ensure the specified protection of the device the correct cable diameter must be used.**

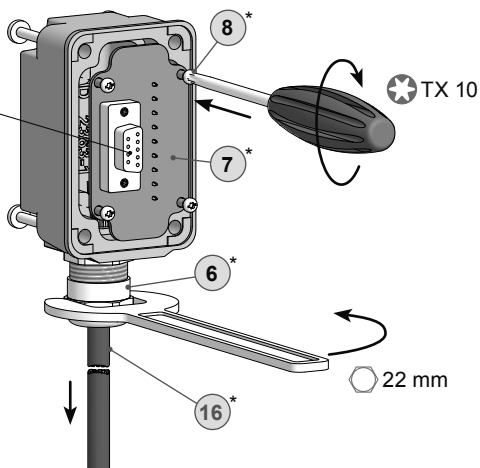
## 7.3 Kabelanschluss

## 7.3 Cable connection

## 7.3.4 Schritt 5

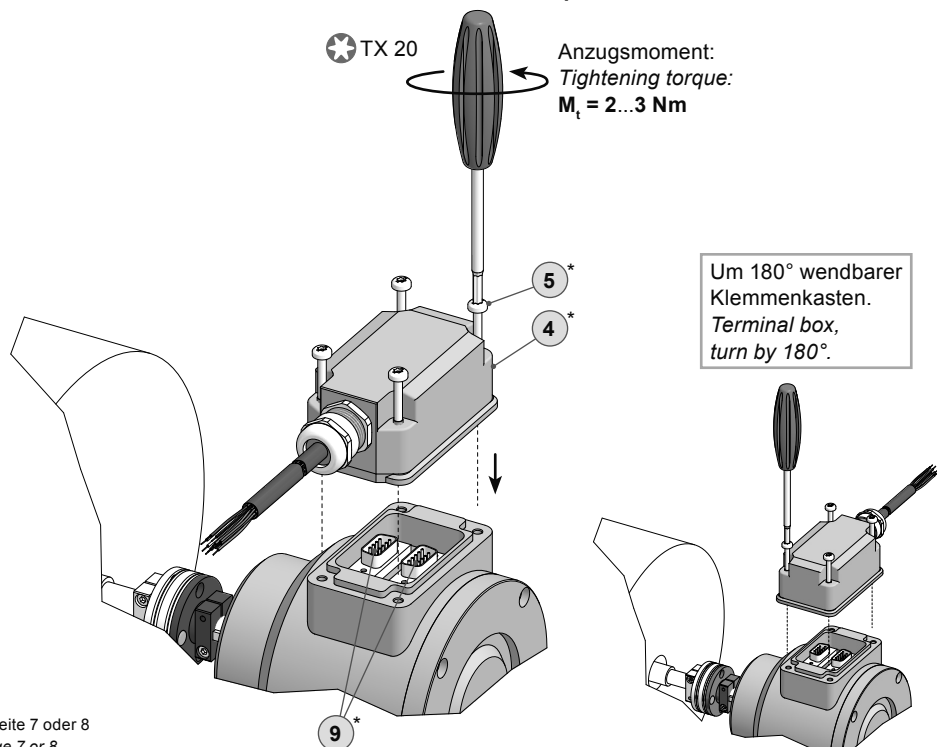
## 7.3.4 Step 5

D-SUB Buchse zum Anschluss an Gerätegehäuse siehe Abschnitt 7.3.5.  
*D-SUB connector (female) for connecting to device housing see section 7.3.5.*



## 7.3.5 Schritt 6

## 7.3.5 Step 6



\* Siehe Seite 7 oder 8  
*See page 7 or 8*

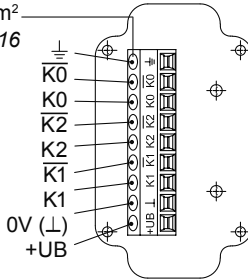
## 7.4 Klemmenbelegung

## 7.4 Terminal assignment

### 7.4.1 Standard

### 7.4.1 Standard

Max. 1,5 mm<sup>2</sup>  
Max. AWG 16



#### Ansicht X

Anschlussklemmen,  
siehe Abschnitt 7.3.3.

#### View X

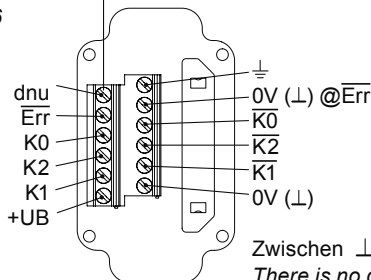
Connecting terminal,  
see section 7.3.3.

Zwischen ⊥ und ⊥ besteht keine Verbindung.  
There is no connection between ⊥ and ⊥.

### 7.4.2 Option EMS (Enhanced Monitoring System)

### 7.4.2 Option EMS (Enhanced Monitoring System)

Max. 1,5 mm<sup>2</sup>  
Max. AWG 16



#### Ansicht X

Anschlussklemmen,  
siehe Abschnitt 7.3.3.

#### View X

Connecting terminal,  
see section 7.3.3.

Zwischen ⊥ und ⊥ besteht keine Verbindung.  
There is no connection between ⊥ and ⊥.



**Betriebsspannung nicht auf Ausgänge legen! Zerstörungsgefahr!**

Spannungsabfälle in langen Leitungen berücksichtigen (Ein- und Ausgänge).



**Do not connect voltage supply to outputs! Danger of damage!**

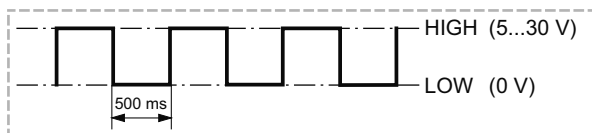
Please, beware of possible voltage drop in long cable leads (inputs and outputs).

## 7.5

**Option EMS (Enhanced Monitoring System): Status LED / Fehlerausgang****Rotblinkend<sup>4)</sup>**

Signalfolge-, Nullimpuls- oder Impulszahlfehler

(Fehlerausgang = HIGH-LOW-Wechsel)

**Rot**

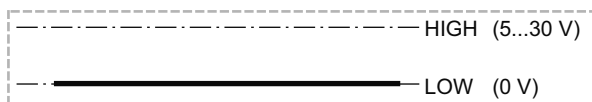
Ausgangstreiber überlastet

(Fehlerausgang = LOW)

**Aus**

Versorgungsspannung falsch bzw. nicht angeschlossen

(Fehlerausgang = LOW)

**Grünblinkend**

Gerät o.k., drehend

(Fehlerausgang = HIGH)

**Grün**

Gerät o.k., Stillstand

(Fehlerausgang = HIGH)



## 7.5

**Option EMS (Enhanced Monitoring System): Status LED / Error output****Flash light red<sup>4)</sup>**

Error of signal sequence, zero pulse or pulses

(Error output = HIGH-LOW change)

**Red**

Overload output transistors

(Error output = LOW)

**No light**

No voltage supply connection or wrong connection

(Error output = LOW)

**Flash light green**

Device o.k., rotating

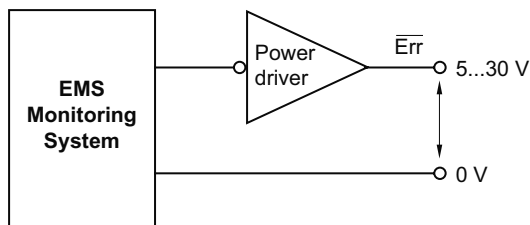
(Error output = HIGH)

**Green**

Device o.k., stopped

(Error output = HIGH)

Blockschaltbild / Block diagram



<sup>4)</sup> Nur bei drehendem Gerät

<sup>4)</sup> Only at rotating device



## 7.6

**Sensorkabel HEK 8 (Zubehör)**

Es wird empfohlen, das **Baumer Hübner Sensorkabel HEK 8** zu verwenden oder ersatzweise ein geschirmtes, paarig verstelltes Kabel. Das Kabel sollte in einem Stück und getrennt von Stromkabeln verlegt werden.

Kabelabschluss:

HTL: 1...3 k $\Omega$

TTL: 120  $\Omega$

## 7.6

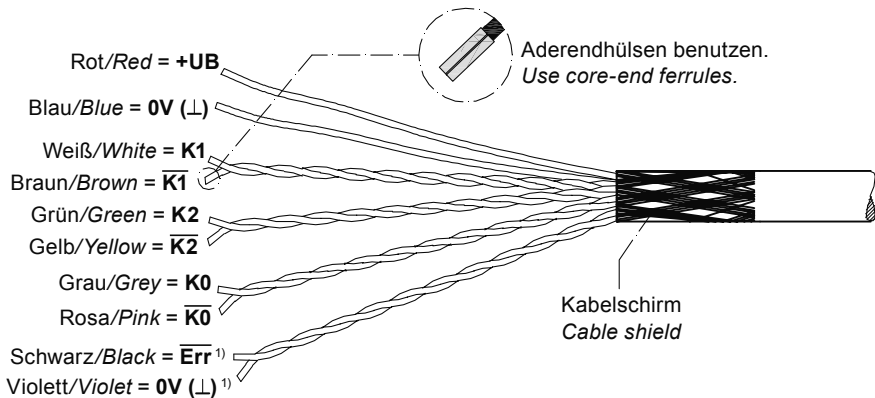
**Sensor cable HEK 8 (accessory)**

**Baumer Hübner sensor cable HEK 8** is recommended. As a substitute a shielded twisted pair cable should be used. Continuous wiring without any splices or couplings should be used. Separate signal cables from power cables.

Cable terminating resistance:

HTL: 1...3 k $\Omega$

TTL: 120  $\Omega$



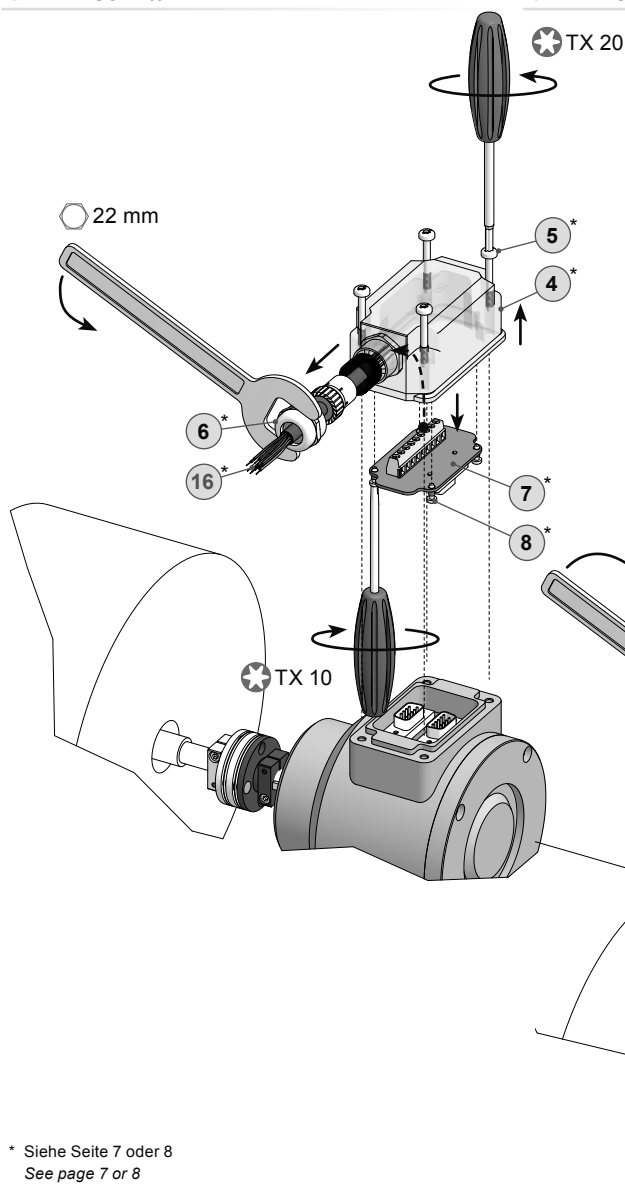
<sup>1)</sup> Option EMS

## 8

**Demontage**

In den Bildern am Beispiel vom POG 10.  
Gleiche Demontageschritte bei POG 10 G.

## 8.1

**Schritt 1**

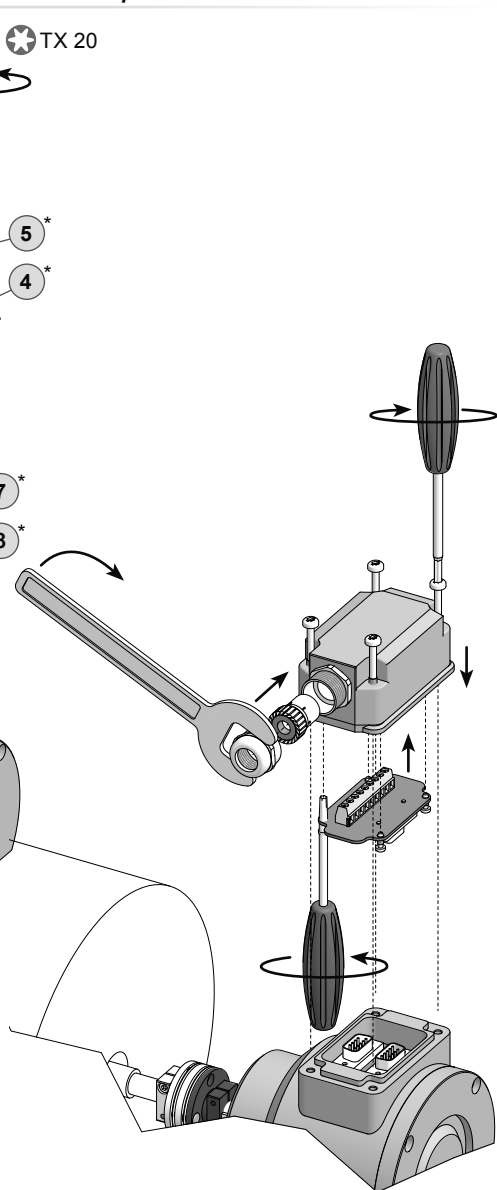
\* Siehe Seite 7 oder 8  
See page 7 or 8

## 8

**Dismounting**

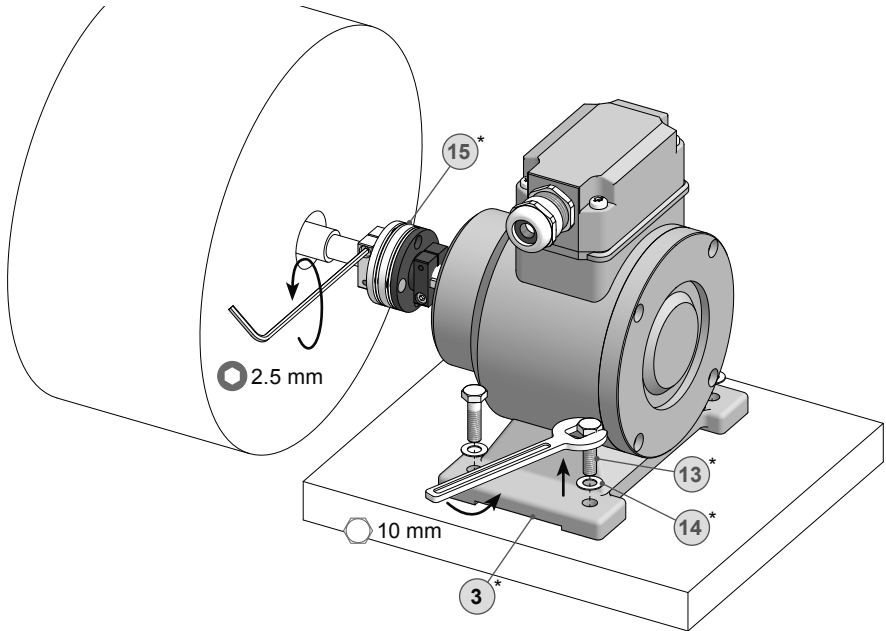
Pictures showing POG 10 as example.  
Same dismounting steps for POG 10 G.

## 8.1

**Step 1**

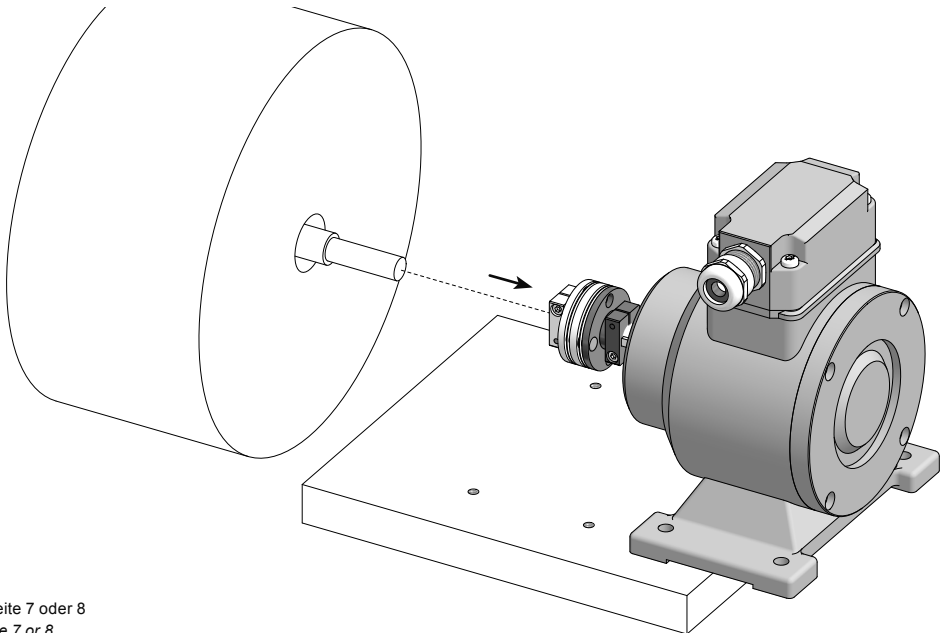
## 8.2 Schritt 2

## 8.2 Step 2



## 8.3 Schritt 3

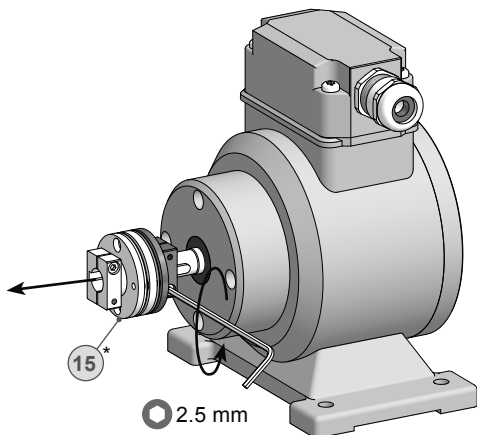
## 8.3 Step 3



\* Siehe Seite 7 oder 8  
See page 7 or 8

## 8.4 Schritt 4

## 8.4 Step 4



\* Siehe Seite 8  
See page 8

## 9 Zubehör

- Federscheibenkupplung K 35 (15)\*
- Sensorkabel für Drehgeber HEK 8 (16)\*
- Werkzeugset:  
Bestellnummer 11068265 (17)\*
- Digital-Konverter  
HEAG 151 - HEAG 154
- LWL-Übertrager  
HEAG 171 - HEAG 176
- Digitaler Drehzahlschalter  
DS 93
- Prüfgerät für Drehgeber  
HENQ 1100

\* Siehe Abschnitt 4  
See section 4

## 9 Accessories

- Spring disk coupling K 35 (15)\*
- Sensor cable for encoders HEK 8 (16)\*
- Tool kit:  
Order number 11068265 (17)\*
- Digital converters  
HEAG 151 - HEAG 154
- Fiber optic links  
HEAG 171 - HEAG 176
- Digital speed switch  
DS 93
- Analyzer for encoders  
HENQ 1100



Baumer

Passion for Sensors

EU-Konformitätserklärung  
EU Declaration of Conformity  
Déclaration UE de Conformité

Wir erklären in alleiniger Verantwortung, dass die Produkte, auf die sich diese Erklärung bezieht, die grundlegenden Anforderungen der angegebenen Richtlinie(n) erfüllen und basierend auf den aufgeführten Norm(en) bewertet wurden.

We declare under our sole responsibility that the products to which the present declaration relates comply with the essential requirements of the given directive(s) and have been evaluated on the basis of the listed standard(s).

Nous déclarons sous notre seule responsabilité que les produits auxquels se réfère la présente déclaration sont conformes aux exigences essentielles de la directive/ des directives mentionnée(s) et ont été évalués sur la base de la norme/ des normes listée(s).

Hersteller

Manufacturer  
Fabricant

Baumer Hübner GmbH

Bezeichnung

Description  
Description

Drehgeber ohne Erdungsbürste / ohne Heizung

Incremental encoder without earthing brush / without heating

Codeur incrémental sans balai de mise à la terre / sans chauffantes

Typ(en) / Type(s) / Type(s)

OG9	OG83	HOG9	HOG16	HOG74	HOG132	HOG710	POG11G	POG90
FOG6	OG60	OG90	HOG9G	HOG22	HOG75	HOG14	POG9	POG86
OG70	OG710	HOG10	HOG28	HOG75K	HOG161	POG9G	POG86G	OGN 6
OG71	OG720	HOG10G	HOG60	HOG90	HOG163	POG10	FOG9	
OG72	HOG6	HOG11	HOG70	HOG100	HOG165	POG10G	FOG90	
OG73	HOG86	HOG11G	HOG71	HOG131	HOG220	POG11	HMI17	

Richtlinie(n)

Directive(s)  
Directive(s)

2014/30/EU; 2014/34/EU; 2011/65/EU

Norm(en)

Standard(s)  
Norme(s)

EN 61000-6-2:2005; EN 61000-6-3:2007/A1:2011  
EN 60079-0:2012 + A11:2013; EN 60079-15:2010; EN 60079-31:2014  
EN 50581:2012

Ort und Datum

Place and date  
Lieu et date

Berlin, 15.08.2016

Unterschrift/Name/Funktion

Signature/name/function  
Signature/nom/fonction

Daniel Kleiner  
Head of R&D Motion  
Control, Baumer Group

Baumer\_HOGx\_OGx\_POGx\_FOGx\_HMI\_DE-EN-FR\_CoC\_81201236.docm/kwe

1/1

Baumer Hübner GmbH P.O. Box 126943 · D-10609 Berlin · Max-Dohrm-Str. 2+4 · D-10589 Berlin  
Phone +49 (0)30 69003-0 · Fax +49 (0)30 69003-104 · info@baumerhuebner.com · www.baumer.com  
Sitz der Gesellschaft / Registered Office: Berlin, Germany · Geschäftsführer / Managing Director: Dr. Oliver Vietze, Dr. Johann Pohany  
Handelsregister / Commercial Registry: AG Charlottenburg HRB 96409 · USt-Id-Nr. / VAT-No.: DE136569055

## 11 Technische Daten

### 11.1 Technische Daten - elektrisch

• Betriebsspannung:	9...30 VDC <sup>5)</sup> (HTL-P, TTL - Version R) 5 VDC ±5 % (TTL)
• Betriebsstrom ohne Last:	≤100 mA
• Impulse pro Umdrehung:	300...5000 (je nach Bestellung)
• Phasenverschiebung:	90° ±20°
• Tastverhältnis:	40...60 %
• Referenzsignal:	Nullimpuls, Breite 90°
• Abtastprinzip:	Optisch
• Ausgabefrequenz:	≤120 kHz, ≤300 kHz Option
• Ausgangssignale:	K1, K2, K0 + invertierte, Fehlerausgang (Option EMS)
• Ausgangsstufen:	HTL-P (power linedriver), TTL/RS422 (je nach Bestellung)
• Störfestigkeit:	EN 61000-6-2
• Störaussendung:	EN 61000-6-3
• Zulassungen:	CE, UL-Zulassung / E217823

### 11.2 Technische Daten - mechanisch

• Baugröße (Flansch):	ø115 mm; ø105 mm
• Wellenart:	ø11 mm Vollwelle
• Zulässige Wellenbelastung:	≤300 N axial, ≤450 N radial
• Flansch:	EURO-Flansch B10, Gehäusefuß B3
• Schutzart DIN EN 60529:	IP66
• Betriebsdrehzahl:	≤12000 U/min (mechanisch)
• Betriebsdrehmoment:	2 Ncm
• Trägheitsmoment Rotor:	212 gcm <sup>2</sup>
• Werkstoffe:	Gehäuse: Aluminium-Druckguss Welle: Edelstahl
• Betriebstemperatur:	-40...+100 °C -25...+100 °C (>3072 Impulse pro Umdrehung) Eingeschränkt im Ex-Bereich, siehe Abschnitt 2.
• Widerstandsfähigkeit:	IEC 60068-2-6, Vibration 20 g, 10-2000 Hz IEC 60068-2-27, Schock 200 g, 6 ms
• Korrosionsschutz:	IEC 60068-2-52 Salzsprühnebel entspricht Umgebungsbedingungen C4 nach ISO 12944-2
• Explosionsschutz:	II 3 G Ex nA IIC T4 Gc (Gas) II 3 D Ex tc IIIC T135°C Dc (Staub) (nur bei Option ATEX)
• Anschluss:	Klemmenkasten 2x Klemmenkasten (Option G)
• Masse ca.:	1,8 kg, 3,1 kg (Option G)

<sup>5)</sup> Bei Versionen mit <95 Impulse pro Umdrehung ist die Betriebsspannung 9...26 VDC für TTL - Version R

## 11 Technical data

### 11.1 Technical data - electrical ratings

• Voltage supply:	9...30 VDC <sup>5)</sup> (HTL-P, TTL - version R) 5 VDC $\pm 5\%$ (TTL)
• Consumption w/o load:	$\leq 100$ mA
• Pulses per revolution:	300...5000 (as ordered)
• Phase shift:	$90^\circ \pm 20^\circ$
• Duty cycle:	40...60 %
• Reference signal:	Zero pulse, width $90^\circ$
• Sensing method:	Optical
• Output frequency:	$\leq 120$ kHz, $\leq 300$ kHz option
• Output signals:	K1, K2, K0 + inverted, error output (option EMS)
• Output stages:	HTL-P (power linedriver), TTL/RS422 (as ordered)
• Interference immunity:	EN 61000-6-2
• Emitted interference:	EN 61000-6-3
• Approvals:	CE, UL approval / E217823

### 11.2 Technical data - mechanical design

• Size (flange):	$\varnothing 115$ mm; $\varnothing 105$ mm
• Shaft type:	$\varnothing 11$ mm solid shaft
• Admitted shaft load:	$\leq 300$ N axial, $\leq 450$ N radial
• Flange:	EURO flange B10, Housing foot B3
• Protection DIN EN 60529:	IP66
• Operating speed:	$\leq 12000$ rpm (mechanical)
• Operating torque:	2 Ncm
• Rotor moment of inertia:	212 gcm <sup>2</sup>
• Materials:	Housing: aluminium die-cast Shaft: stainless steel
• Operating temperature:	-40...+100 °C -25...+100 °C (>3072 pulses per revolution) Restricted in potentially explosive environments, see section 2.
• Resistance:	IEC 60068-2-6, Vibration 20 g, 10-2000 Hz IEC 60068-2-27, Shock 200 g, 6 ms
• Corrosion protection:	IEC 60068-2-52 Salt mist complies to ambient conditions C4 according to ISO 12944-2
• Explosion protection:	II 3 G Ex nA IIC T4 Gc (gas) II 3 D Ex tc IIIC T135°C Dc (dust) (only with option ATEX)
• Connection:	Terminal box 2x terminal box (option G)
• Weight approx.:	1.8 kg, 3.1 kg (option G)

<sup>5)</sup> The voltage supply is 9...26 VDC at TTL - version R for versions <95 pulses per revolution



# Baumer

**Baumer Hübner GmbH**

P.O. Box 12 69 43 · 10609 Berlin, Germany

Phone: +49 (0)30/69003-0 · Fax: +49 (0)30/69003-104

info@baumerhuebner.com · www.baumer.com/motion

Version:

73960, 73975, 73980, 73982, 76421

Originalsprache der Anleitung ist Deutsch. Technische Änderungen vorbehalten.  
*Original language of this instruction is German. Technical modifications reserved.*