

OADM 13U7730/S35A

Laser Distanz Sensor

Laser distance sensor

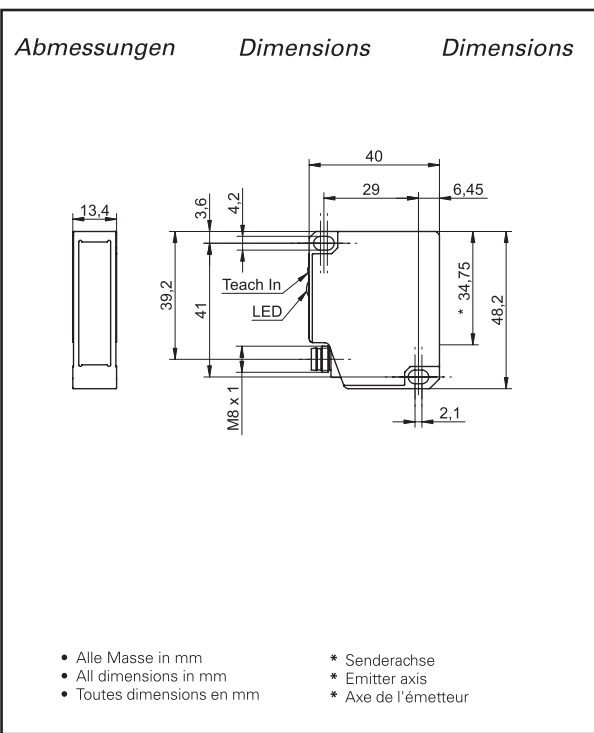
Détecteur laser de distance



11017090

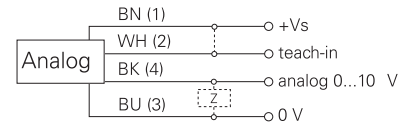


Baumer Electric AG · CH-8501 Frauenfeld
Phone +41 (0)52 728 1122 · Fax +41 (0)52 728 1144



Elektrischer Anschluss

Wird der externe Teach-In Eingang nicht verwendet, muss er auf GND gelegt werden.



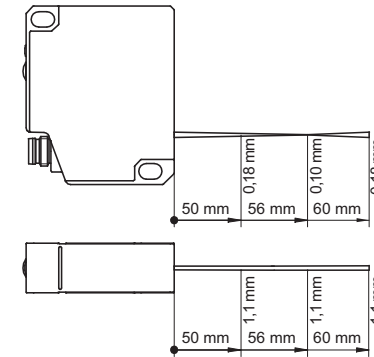
Connection diagram

If external Teach-In option is not used, the Teach-In wire must be attached to GND.

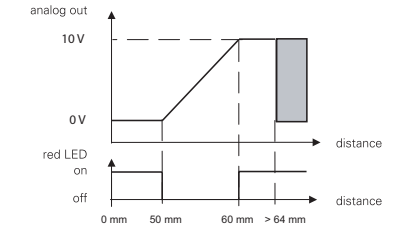
BN = Braun/brown/brun
WH = Weiss/white/blanc
BK = Schwarz/black/noir
BU = Blau/blue/bleu

Schéma de raccordement

Dans le cas où le Teach-in externe n'est pas utilisé, il faut le raccorder avec GND.



Ausgang Charakteristik Output characteristic Caractéristique de sortie



Canada
Baumer Inc.
CA-Burlington, ON L7M 4B9
Phone +1 (1)905 335-8444

Italy
Baumer Italia S.r.l.
IT-20090 Assago, MI
Phone +39 (0)2 45 70 60 65

China
Baumer (China) Co., Ltd.
CN-201612 Shanghai
Phone +86 (0)21 6768 7095

Singapore
Baumer (Singapore) Pte. Ltd.
SG-339412 Singapore
Phone +65 6396 4131

Denmark
Baumer A/S
DK-8210 Aarhus V
Phone +45 (0)8931 7611

Sweden
Baumer A/S
SE-56133 Huskvarna
Phone +46 (0)36 13 94 30

France
Baumer SAS
FR-74250 Fillinges
Phone +33 (0)450 392 466

Switzerland
Baumer Electric AG
CH-8501 Frauenfeld
Phone +41 (0)52 728 1313

Germany
Baumer GmbH
DE-61169 Friedberg
Phone +49 (0)6031 60 07 0

United Kingdom
Baumer Ltd.
GB-Watchfield, Swindon, SN6 8TZ
Phone +44 (0)1793 783 839

India
Baumer India Private Limited
IN-411038 Pune
Phone +91 20 2528 6833/34

USA
Baumer Ltd.
US-Southington, CT 06489
Phone +1 (1)860 621-2121

Technische Daten

Technical data

Données techniques

Messbereich	Measuring range	Plage de mesure	50...60 mm
Min. Teach-in Bereich	min. Teach-in range	Plage de mesure min. par Teach-in	> 1 mm
Auflösung (matt weisse Keramik)	Resolution (matt white ceramic)	Résolution (céramique blanche mate)	0,011 ... 0,015 mm
Linearitätsabweichung (matt weisse Keramik)	Linearity error (matt white ceramic)	Déviation de linéarité (céramique blanche)	± 0,032 ... ± 0,045 mm
Lichtquelle	Light source	Source de lumière	pulsed red laser diode
Ansprechzeit	Response time	Temps d'activation	0,9 ... 1,8 ms
Analogausgang	Analog output	Sortie analogique	0...10 VDC
Störpulsunterdrückung	Disturbing puls suppression	Réduction d'impulsion parasite	< 30 ms
Alarm	Alarm	Alarme	red LED
Betriebsanzeige	Power indicator	Affichage de fonctionnement	green LED
Objektreflektivität	Object reflectivity	Réfléctivité objet	> 0,5 %
Betriebsspannungsbereich Vs (UL-Class 2)	Voltage supply range Vs (UL-Class 2)	Plage de tension Vs (UL-Class 2)	12 - 28VDC
max. Stromverbrauch	max. supply current	Consommation max.	< 80 mA
Kurzschlussfest	Short circuit protection	Protégé contre courts-circuits	ja / yes / oui
Verpolungsfest	Reverse polarity protection	Protégé contre inversion de polarité	ja / yes / oui *
Arbeitstemperaturbereich	Operating temperature range	Température en service	0...+50 °C
Schutzklasse	Protection class	Classe de protection	IP 67

* nur Betriebsspannung / voltage supply only / plage de tension

Technische Änderungen vorbehalten Technical specifications subject to change Sous réserve de modifications techniques

Allg. Sicherheitsbestimmungen



Laserstrahl nie auf ein Auge richten.
Es empfiehlt sich, den Strahl nicht ins Leere laufen zu lassen, sondern mit einem matten Blech oder Gegenstand zu stoppen.

General safety instructions



Do not point the laser beam towards someone's eye. It is recommended to stop the beam by a mat object or mat metal sheet.

Instructions générales de sécurité



Ne dirigez jamais le faisceau vers un oeil.
Il est conseillé de ne pas laisser le faisceau se propager librement mais de l'arrêter au moyen d'un objet de surface mate.

CLASS 1 LASER PRODUCT

IEC 60825-1/2014
Complies with 21 CFR 1040.10 and 1040.11 except for conformance with IEC 60825-1 Ed. 3., as described in Laser Notice No. 56, dated May 8, 2019

- Die Angaben des Sicherheitskonzeptes und die Einsatzgrenzen der Verkaufsdokumentation sind zu beachten.
- Safety concept information and limiting parameters as published in the sales documentation apply at all times.
- Les concepts de sécurité ainsi que les limites d'utilisation sont à respecter selon la documentation de vente.

- Aus Lasersicherheitsgründen muss die Spannungsversorgung dieses Sensors abgeschaltet werden, wenn die ganze Anlage oder Maschine abgeschaltet wird.
- Laser regulations require the power of the sensor to be switched off when turning off the whole system this sensor is part of.
- Pour des raisons de sécurité, l'alimentation de ce détecteur laser doit être coupée en cas d'arrêt total du système incorporant ce détecteur.

Montage

Hinweis zur Elektromagnetischen Verträglichkeit:
Sensor geerdet montieren und geschirmtes Anschlusskabel verwenden.

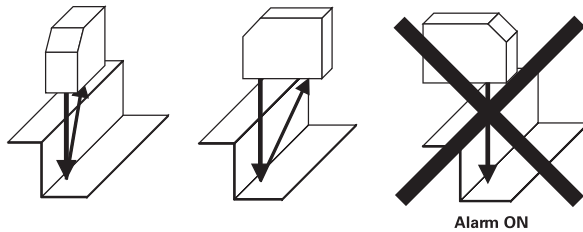
Mounting

Note to electromagnetic compatibility:
Connect the sensor housing to earth potential.
Use shielded connecting cables.

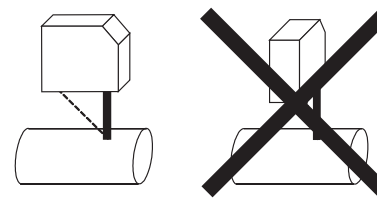
Montage

Note à la compatibilité électromagnétique:
Connecter le boîtier du détecteur au potentiel de terre.
Utiliser des câbles de raccordement blindés.

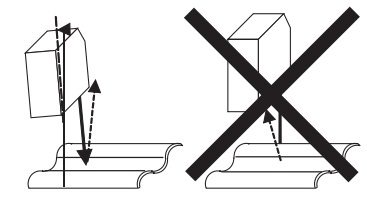
Stufen
Steps
Gradins



Runde, glänzende Oberflächen
Round glossy surfaces
Surfaces ronds brillantes



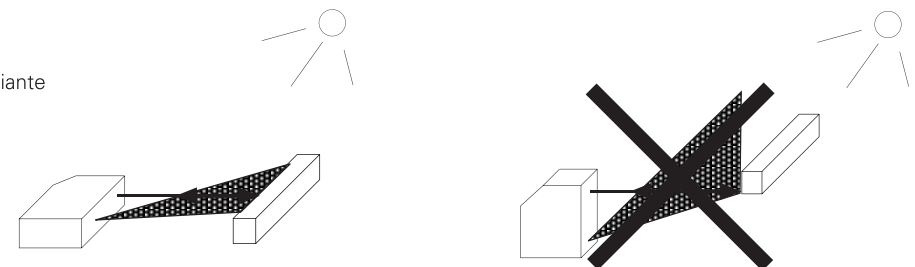
Glänzende Oberflächen
Glossy surfaces
Surfaces brillantes



Unterschiedlich reflektierende Oberflächen
Different reflection of surfaces
Surfaces différemment réfléchissantes



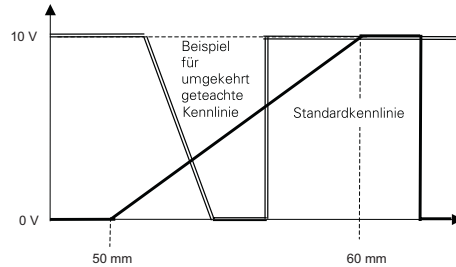
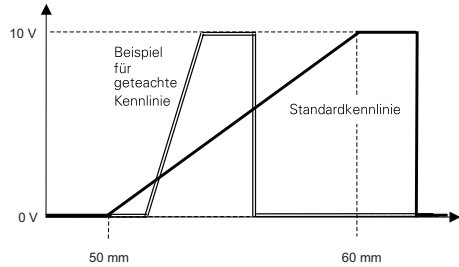
Einwirkung Fremdlicht
Effect of ambient light
Influence lumière ambiante



Teachmodus

Das Teachen ist dazu da, den Messbereich innerhalb des fabrikmässigen Messbereichs auf kleinere Grenzen einzustellen. Der Analogausgang erhält dadurch eine neue Kennlinie. Es werden immer 2 Abstände geteacht.

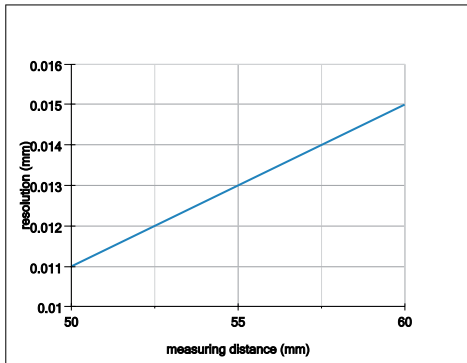
- Der erste Abstand entspricht später 0 V, der zweite Abstand entspricht später 10 V.
- Die Randpunkte sind gerade noch innerhalb des Messbereichs.
- Der Sensor kann mindestens 10'000 mal geteacht werden.
- Im Bedarfsfall kann der Fabrikzustand jederzeit wieder hergestellt werden.
- Der Sensor lässt sich über die eingebaute Taste oder über die Leitung teachen.



Die rote LED zeigt im Normalbetrieb an, ob ein Objekt im Messbereich ist oder nicht. Beim Teachen wird die rote LED für die Teacheanzeige benutzt.

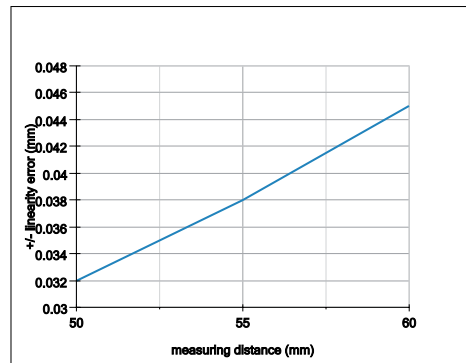
Typische Auflösung

Wird der Sensor auf einen Messbereich geteacht, der kleiner als seine Fabrikeinstellung ist, erhöht sich dadurch seine Auflösung im Nahbereich.



Typische Linearitätsabweichung

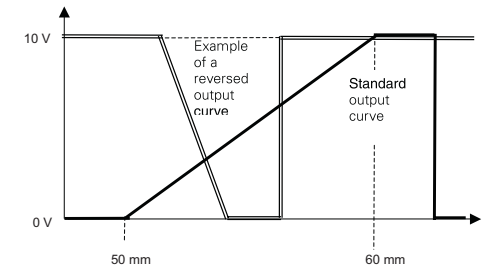
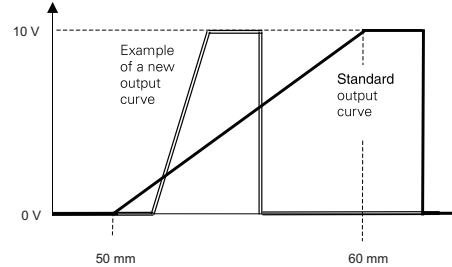
Die Abweichung vom Sollwert wird als Linearitätsabweichung bezeichnet. Die Linearitätsabweichung erhöht sich mit der Messdistanz.



Teach-in

This feature was designed to choose a smaller range within the nominal measuring range of the sensor. The output current adapts to the new range. Two positions must be taught.

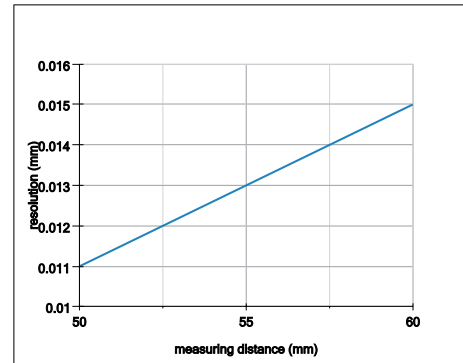
- First, the distance that will be 0 V then the distance that will be 10 V.
- These teach positions are always just at the border of the new range.
- The sensor may be taught at least 10,000 times within its lifetime.
- The sensor can always be reset back to the factory settings.
- The Sensor may be taught using the cable or the button



The red LED on top side of the sensor normally indicates if an object is within the measuring range. During the teach function, the red LED indicates the various steps during the procedure

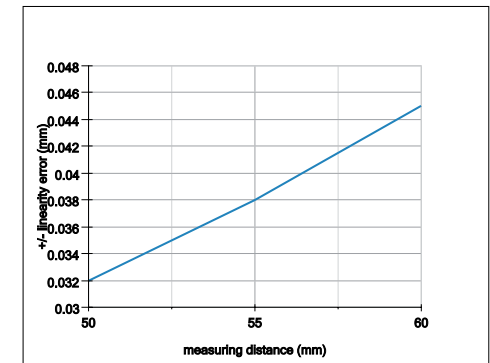
typical resolution

If the sensor is set to a smaller measuring range than factory setting, resolution will rise significantly at smaller measuring distance.



typical linearity error

Linearity error is defined as the deviation between calculated value and measured value. For technical reasons, linearity error increases with measuring distance.



OADM 13U7730/S35A Laser Distanz Sensor

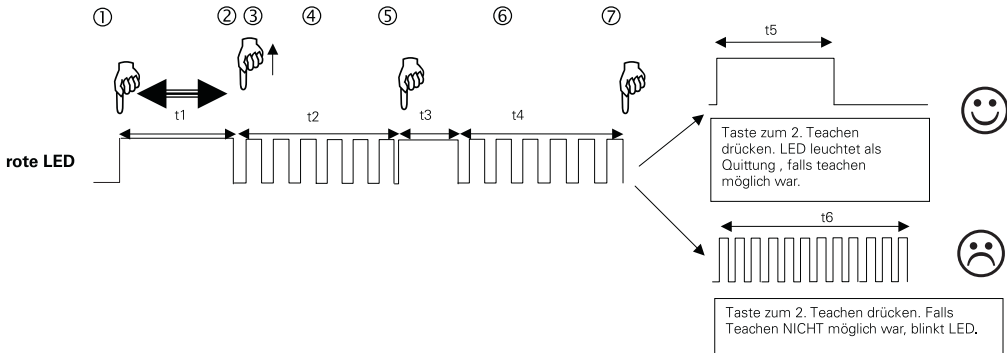
Laser-Distanz-Sensor/Laser distance sensor/Décteur laser de distance

Messbereich Teachen mit der Teach-Taste

Innerhalb von 5 Minuten nach dem Einschalten des Sensors kann man mit Hilfe der Taste am Sensor teachen. Nach dem Teachen beginnen die 5 Minuten von neuem. Nach 5 Minuten reagiert der Sensor nicht mehr auf die Taste.

1. Taste Drücken, rote LED geht an, wenn der Sensor noch teachbar ist.
2. Taste 5 Sekunden drücken, bis die rote LED zu blinken beginnt.
3. Taste loslassen.
4. Jetzt das Messobjekt auf die Grenze des Messbereichs setzen, bei welcher der Sensor 0V ausgeben soll.
5. Taste kurz drücken, als Quittung leuchtet die rote LED für 3 Sekunden. Danach blinkt sie gleichmässig weiter.
6. Jetzt das Messobjekt auf die Grenze des Messbereichs setzen, bei welcher der Sensor 10V ausgeben soll.
7. Taste kurz drücken als Quittung leuchtet die rote LED für 3 Sekunden (2. Quittung). Danach geht sie aus und blinkt noch einmal kurz auf. Der Sensor ist jetzt wieder betriebsbereit. Der Messbereich ist jetzt kleiner die rote LED gehen aus, wenn ein Objekt innerhalb des neuen Messbereichs ist.

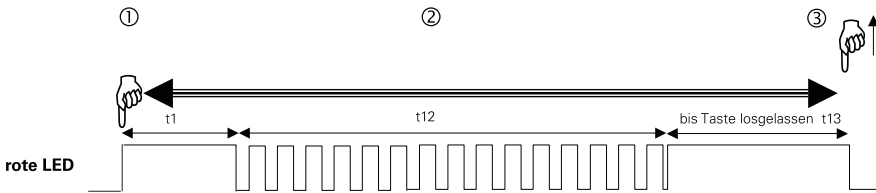
Falls eine der beiden neuen Grenzen ausserhalb des Messbereichs war, oder die beiden Grenzen zu dicht beieinander waren, dann blinkt anstelle der 2. Quittung für 5 Sekunden die rote LED. Der Messbereich ist **nicht** geteacht. Er muss neu geteacht werden, wobei der minimale Teachbereich und der Messbereich zu berücksichtigen sind.



Fabrikzustand wieder herstellen mit der Teach-Taste

Innerhalb von 5 Minuten nach dem Einschalten des Sensors kann man mit Hilfe der Taste am Sensor teachen. Nach dem Teachen beginnen die 5 Minuten von neuem. Nach 5 Minuten reagiert der Sensor nicht mehr auf die Taste.

1. Taste drücken, rote LED geht an, wenn der Sensor noch teachbar ist.
2. Taste 5 Sekunden drücken, bis die rote LED zu blinken beginnt. Taste NICHT loslassen. Weitere 10 Sekunden gedrückt halten, bis die rote LED dauernd leuchtet. Damit ist der fabrikzustand (Standardmessbereich) wieder hergestellt. Die zuvor geteachte Kennlinie wurde mit den Fabrikdaten überschrieben.
3. Taste loslassen.

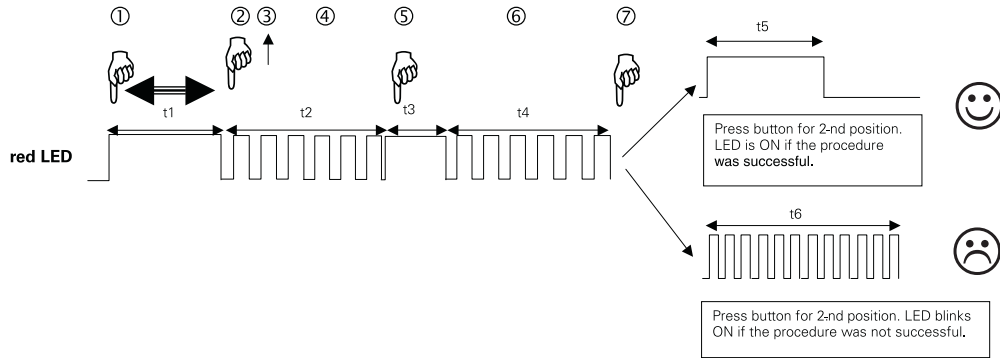


How to teach a new range, using the teach button

Within 5 minutes after power up, the button may be used to teach a new range. After finishing a teach procedure, the 5 minutes starts again. After the 5 minutes, the sensor does not respond to the button. 7 steps to teaching a new measuring range:

1. Press the button. The red LED will turn on, if the sensor can be taught.
2. Hold down the button for 5 more sec. The LED will start to blink.
3. Release the button.
4. Place a target at the first new position of the measuring range. This is the position, that will later produce 0V.
5. Briefly press the button again. The LED will stop blinking and will stay on for about 3 sec to indicate that the first position has been stored. Then the LED will blink again.
6. Now place the target at the second position (the other end of the new range) which will produce 10V.
7. Briefly press the button again. The LED will stop blinking and will stay on for about 3 sec to indicate that the second position has been stored. The LED will then turn off and blink once more. Now the sensor is ready to measure. The new, smaller operating range is now set. The red LED now indicates whether an object is within the new range (LED off) or not (LED ON)

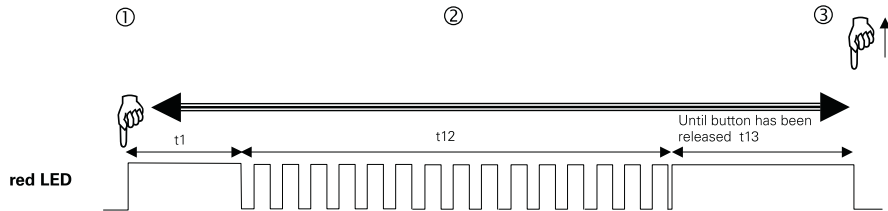
If one of the new borders of the range was outside the standard range or the two positions were too close to each other, then the new settings are not valid. The sensor will respond with an extended blinking at the end of the teach procedure. The previous settings are still valid, the new settings are lost.



How to reset the factory settings using the teach button

Within 5 minutes after power up, the button may be used to reset the sensor back to the factory settings. After finishing a teach procedure, the 5 minutes starts again. After the 5 minutes, the sensor does not respond to the button.

1. Push the button. The red LED will turn on, if the sensor can be taught.
2. Hold down the button further 5 sec. The LED will start to blink. DO NOT RELEASE the button now. Wait for another 10s until the LED is ON without blinking. Factory settings have been restored to the sensor.
3. Release the button.

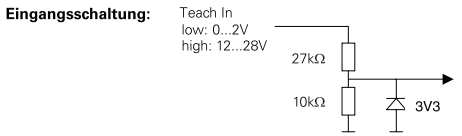
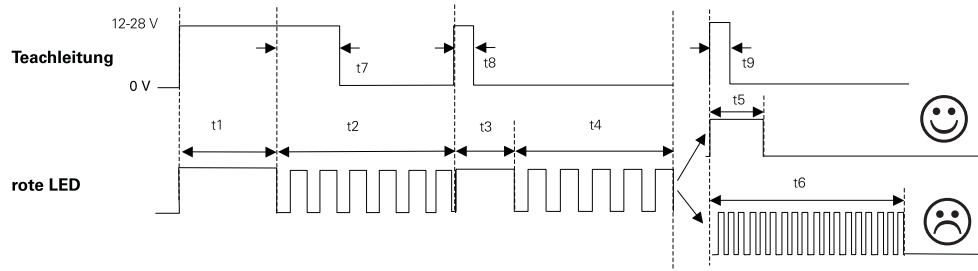


OADM 13U7730/S35A Laser Distanz Sensor

Laser-Distanz-Sensor/Laser distance sensor/Détecteur laser de distance

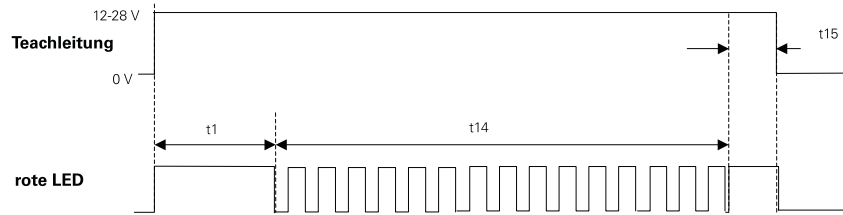
Messbereich Teachen über die Teachleitung

Das Teachen über die Leitung lässt sich mit einem Taster äquivalent zum manuellen Teachen durchführen. Über die Leitung ist der Sensor **immer** teachbar.



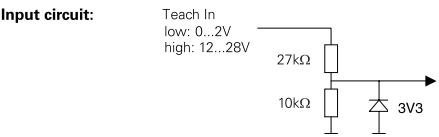
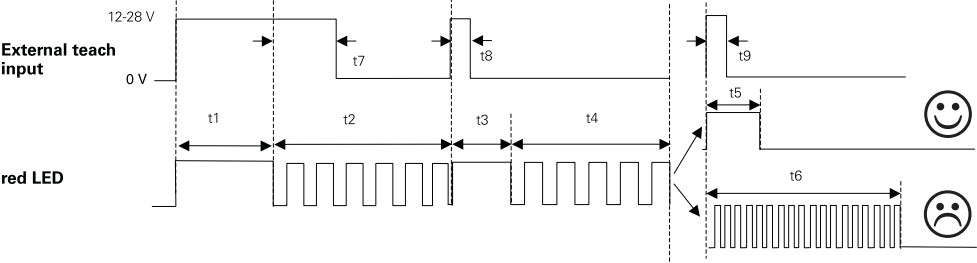
Fabrikzustand wieder herstellen über die Teachleitung

Den Fabrikzustand herstellen über die Leitung lässt sich äquivalent zum „Fabrikzustand wieder herstellen mit der Teach-Taste“ durchführen. Über die Leitung kann der Fabrikzustand **immer** wieder hergestellt werden.



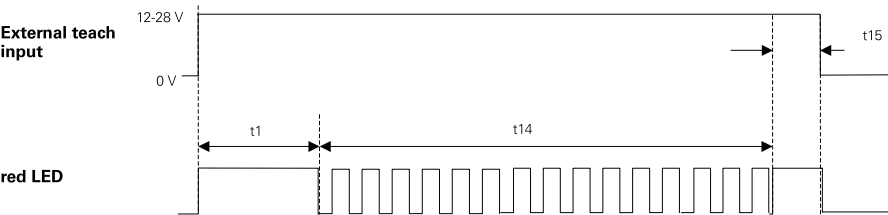
How to teach a new range, using the external teach input

Teaching the sensor via the external teach input is equivalent to the teaching procedure via the button. There is no 5 min. time limit. The sensor may be taught at any time.



How to reset the factory settings using the external teach input

Reset the sensor via the external teach input is equivalent to the reset procedure via the button. There is no 5 min. time limit. The sensor may reset at any time.



Zeit	Beschreibung	Wert	Kommentar
t1	Mindestdauer Tastendruck	5 s	Bei Betätigung der Taste nur in den ersten 5 Minuten nach Einschalten des Sensors. Bei Betätigung durch Teachleitung immer funktionsfähig
t2	Maximale Wartezeit nach Aktivierung des 1. Teachvorgangs	60 s	Nach dieser Zeit ohne Tastendruck verlässt der Sensor den Teachmodus ohne Veränderung
t3	LED an als Quittung	ca. 3 s	Quittung nach erstem Teachpunkt
t4	Maximale Wartezeit nach Aktivierung des 2. Teachvorgangs	60 s	Nach dieser Zeit ohne Tastendruck verlässt der Sensor den Teachmodus ohne Veränderung
t5	LED an der „Gut“ Quittung nach dem Teachen des 2. Punktes	ca. 3 s	
t6	Blinkdauer der „Schlecht“ Quittung nach dem Teachen des 2. Punktes	ca. 5 s	
t7	Maximaler Tastendruck für Bereichsteachung, nach blinken der roten LED.	8 s	
t8	Mindestpulsdauer auf der Teachleitung 1. Teachpunkt	30 ms	
t9	Mindestpulsdauer auf der Teachleitung 2. Teachpunkt	30 ms	
t12	Mindestblinkdauer zur Wiedererstellung der Fabrikeinstellungen	10 s	
t13	Blinkdauer zur Anzeige der Wiedererstellung der Fabrikeinstellungen	> 0.2 s	Solange die Taste gedrückt oder der Teacheingang auf Hi ist
t14	Mindestblinkdauer bei Wiedererstellung der Fabrikeinstellungen über Teachleitung	10 s	
t15	Mindest Dauer des Hi Pegels der Teachleitung nach Ende des Blinkens der LED bei Wiedererstellung der Fabrikeinstellungen über Teachleitung	0.2 s	

Time	Description of Timing Functions	Value	Comment
t1	Minimum button hold time to enter teach mode.	5 s	Using the button, this feature can only be used within 5 minutes after power up. Using the external teach input, it may be used at any time.
t2	Maximum waiting time after teaching the first position.	60 s	If the button has not been pushed during this interval, the sensor will leave the teach mode without any changes.
t3	LED on as response for the first position.	approx. 3 s	
t4	Maximum waiting time after teaching the second position.	60 s	If the button has not been pushed during this interval, the sensor will leave the teach mode without any changes.
t5	LED on and "OK response" after the second position.	approx. 3 s	
t6	LED blinking for "NOT OK response" after teaching the second position.	approx. 5 s	
t7	Maximum button hold time after LED starts blinking for teaching a new range	8 s	
t8	Minimum pulse lengths on external teach input for first position.	30 ms	
t9	Minimum pulse lengths on external teach input for second position.	30 ms	
t12	Minimum blinking time for the reset to factory settings with button.	10 s	
t13	Blinking time after the reset to factory settings	> 0.2 s	As long as the button is down or the external teach input is high.
t14	Minimum blinking time for the resets to factory settings with external teach input.	10 s	
t15	Minimum high time of the external teach input after the LED stops blinking for reset to factory settings.	0.2 s	